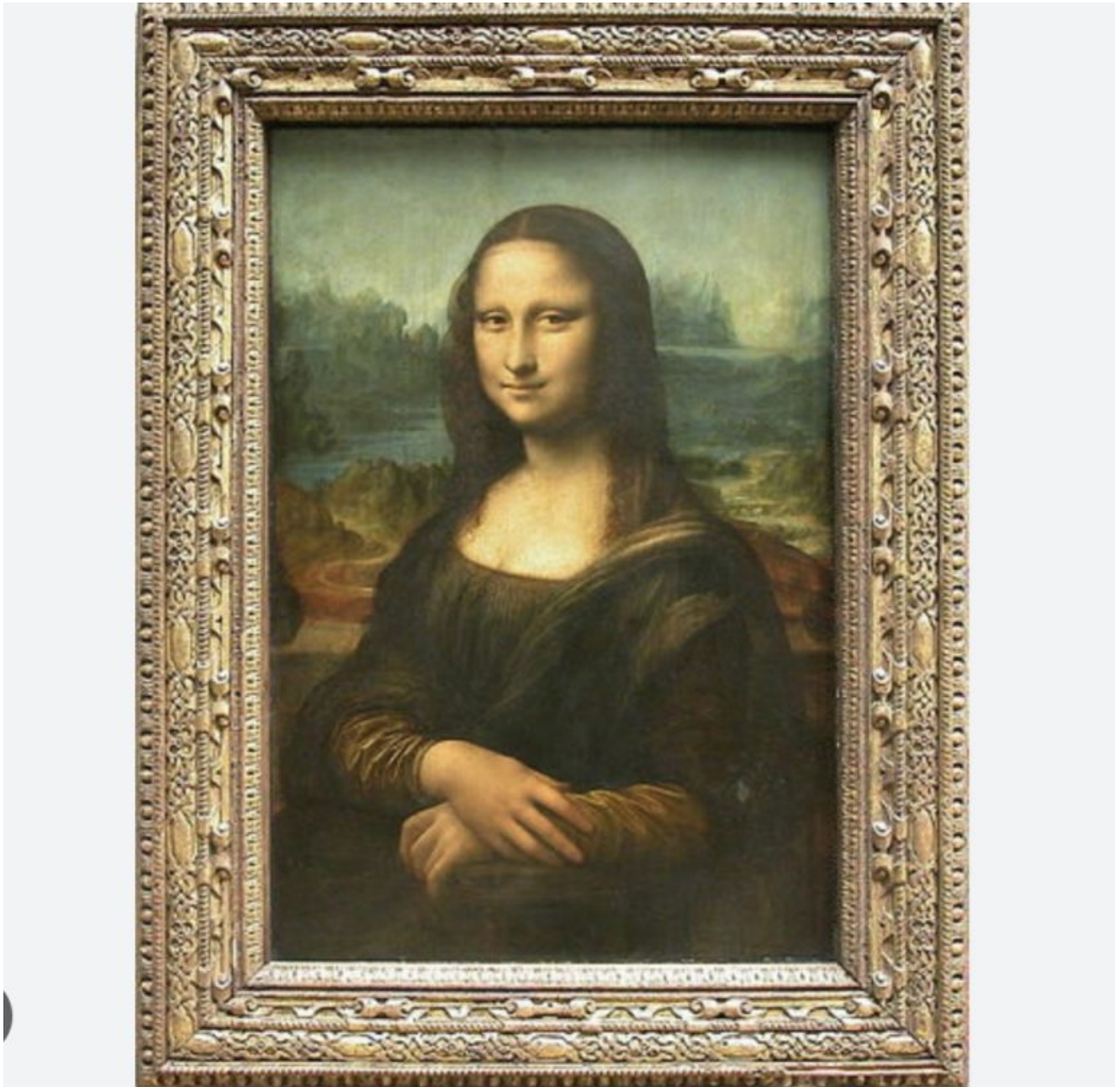
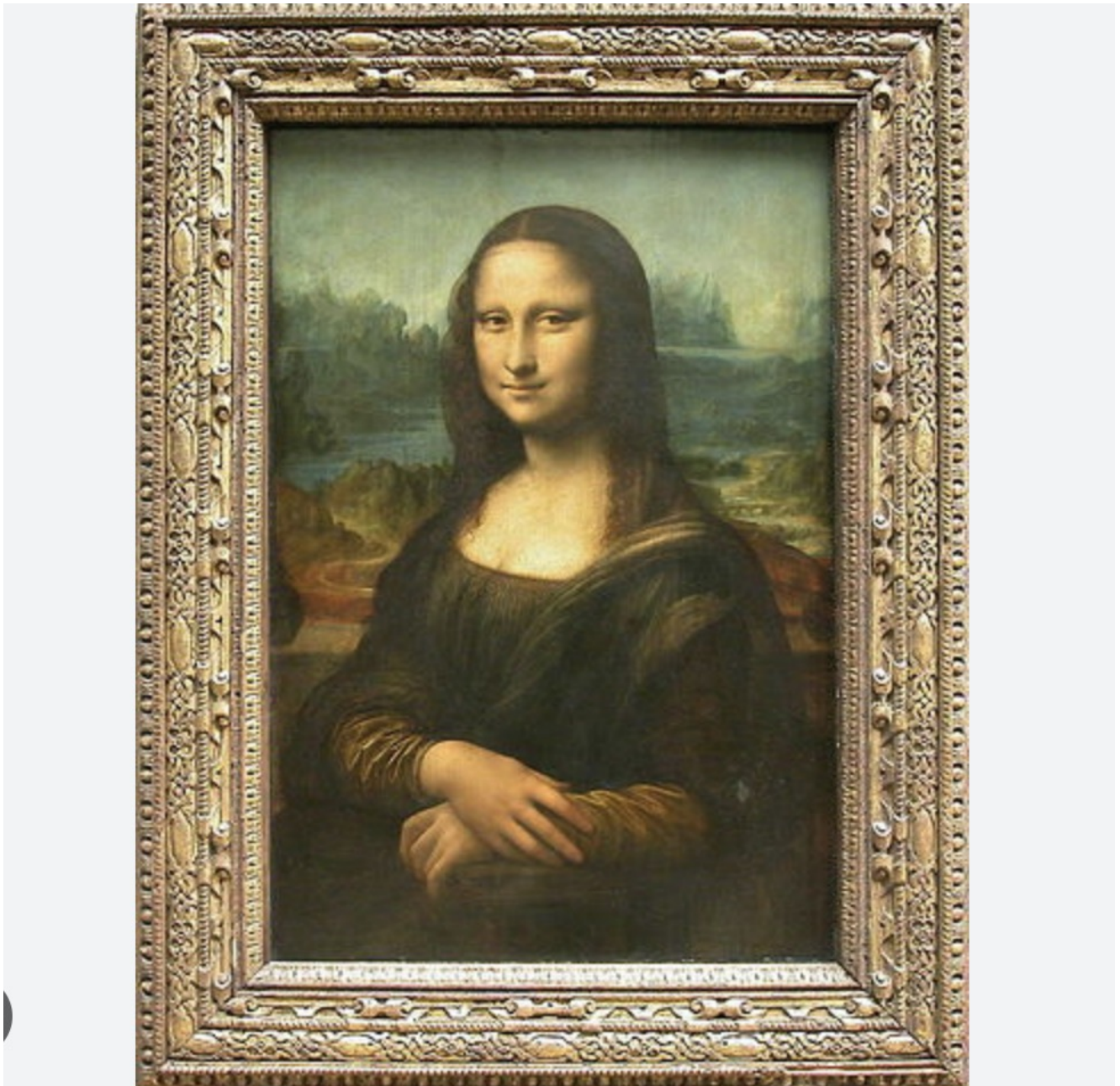


Si la Joconde m'était contée...

écrit par Christine Tasin | 24 septembre 2023





La Joconde... Qui n'est pas resté rêveur, fasciné, devant le tableau le plus célèbre du monde ?

Même son créateur, Léonard de Vinci, refusa de s'en séparer, l'emportant même en France quand il vint s'installer à Amboise à l'invitation de François Ier (je vous invite à visiter le château du Clo Lucé, son ancienne demeure transformée en musée, c'est passionnant). Il n'a plus quitté la France et nombre de Rois l'ont mis en bonne place dans leurs châteaux, ce n'est pas un hasard. C'est Napoléon qui lui a fait intégrer les collections du Louvre, rendant au peuple de France cette possession magique. Dès sa

conception, ce tableau a séduit, attiré, interpellé... notamment à propos du sourire énigmatique de Monna Lisa.

Devant ce visage, celui qui veut savoir ce que peut l'imitation de la nature par l'art le saisit sans peine. L'exécution de ce tableau est vraiment à faire trembler de peur le plus vigoureux des artistes. Il y a dans celui-ci un sourire si attrayant qu'il donne au spectateur le sentiment d'une chose divine plutôt qu'humaine. Et si on le tient pour une merveille, c'est qu'il est la vie même.

Georgio Vasari,
1550

Pourquoi cette réussite absolue ? Comment ? On ne le saura jamais, car toutes les explications techniques, artistiques ne sont que des pistes mais ne peuvent expliquer et encore moins donner la clé du génie. Génie de Léonard de Vinci.

Mais comme il est toujours bon, pour l'esprit, pour la santé, pour l'envie de continuer à vivre au milieu de toutes les horreurs que nous voyons et subissons, un petit moment consacré à La Joconde, peinte au début du XVIème siècle à Florence, pour le coup de coeur culturel de ce dimanche.

Nous ne répondrons pas ici aux multiples hypothèses concernant l'identité du modèle qui, officiellement, est Monna (dame) Lisa Gherardini l'épouse de Francesco del Giocondo, marchand d'étoffes florentin mais qui pourrait être aussi, selon certains historiens de l'art et autres interprétateurs un auto-portrait de Léonard, la mère de Léonard, le portrait de Salai , assistant et amant de Léonard etc.

Voir sur [wikipedia](https://fr.wikipedia.org/) quelques « hypothèses alternatives ». J'ai lu

plusieurs études, passionnantes, sur ce sujet au cours de ma vie, et notamment sur l'androgynie des personnages peints par Vinci, j'en ai gardé un souvenir flou, je ne vous ferai donc pas un cours, je vous laisserai juste contempler d'un peu plus près ce tableau que l'on ne peut plus voir que de loin, au Louvre.

Voici une petite video de 4 minutes tentant de répondre à la question : *comment la Joconde a-t-elle pu devenir le tableau le plus célèbre du monde ?*

Une autre petite video de 5 minutes retraçant avec un appareil inventé par l'un des ingénieurs géniaux que fait naître l'Occident la progression suivie par De Vinci pour obtenir Monna Lisa telle que nous la voyons au Louvre et notamment la technique du « Sfumato », glacis de couches superposées, propre à Léonard.

Monna, on ne connaîtra jamais tes secrets mais peu importe tu nous attires, fais rêver, interpelles, invites à entrer dans le monde extraordinaire de l'art occidental.

Sois-en remerciée et surtout Léonard de Vinci qui nous permet de nous rappeler que l'homme est extraordinaire, que l'homme est lui-même un mystère et que tous les espoirs nous sont permis, même si l'actualité, en 2023, est désespérante.