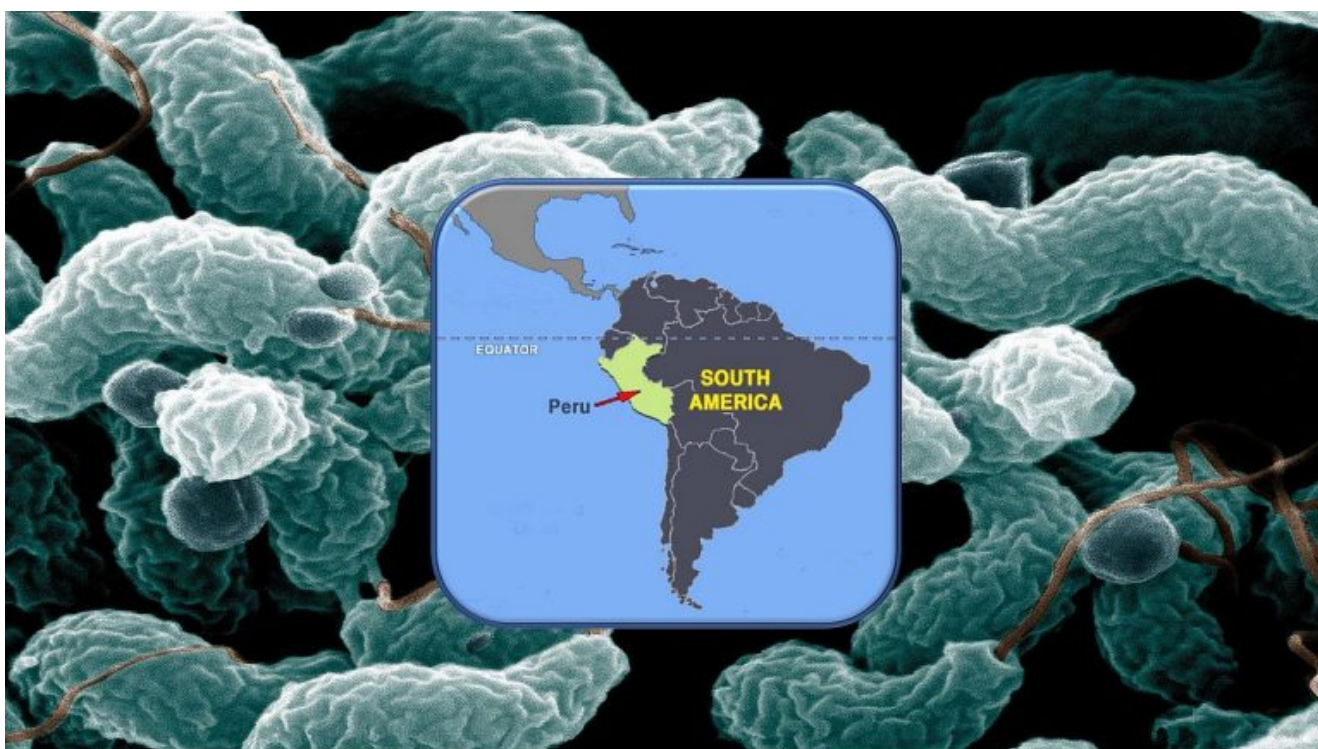


Pérou : l'état d'urgence sanitaire décrété après une recrudescence des cas de Guillain-Barré

écrit par Jules Ferry | 12 juillet 2023

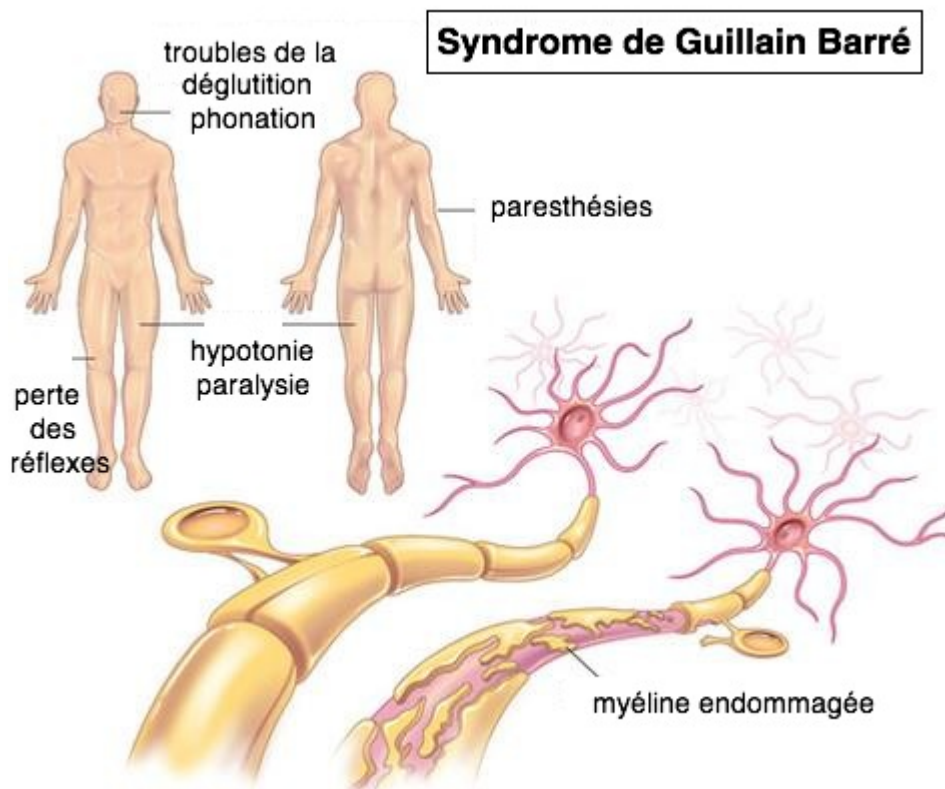




►Merci à *Pikachu* pour cette collaboration !

Avec plus de 84% de la population, le Pérou est l'un des pays au monde le plus « covid-vaxxiné » de la planète.

L'explosion des cas de Guillain-Barré serait-elle un retour de flamme ?



Une recrudescence inhabituelle au [Pérou](#) des cas de Guillain-Barré (SBG), un syndrome provoquant une neuropathie aiguë paralysante pouvant entraîner la mort, a conduit ce pays d'Amérique latine à déclarer l'état d'urgence sanitaire national pour trois mois.

90 jours d'état d'urgence sanitaire

« **L'urgence sanitaire de niveau national est déclarée pour 90 jours en raison de l'augmentation inhabituelle des cas de syndrome de Guillain-Barré** », a indiqué le ministère péruvien de la Santé dans un communiqué. Les 25 régions de ce pays de 33 millions d'habitants sont concernées.

« **Il y a eu une augmentation importante ces dernières semaines qui nous oblige à prendre des mesures au niveau de l'État pour protéger la santé et la vie de la population** », a précisé à la presse le ministre de la Santé, César Vásquez.

Les personnes atteintes du syndrome de Guillain-Barré

doivent être rapidement hospitalisées, les symptômes étant susceptibles de très vite s'aggraver.

Faiblesse des jambes et du corps

La déclaration d'urgence sanitaire permettra d'acheter de l'immunoglobuline pour le traitement des patients atteints pour les deux prochaines années.

Quatre sont décédés et le nombre de cas a dépassé les 180 entre janvier et juillet, selon un dernier bilan du ministère.

Le Guillain-Barré est une atteinte neurologique, aussi appelée polyradiculonévrite aiguë, qui se caractérise par une faiblesse musculaire progressive qui survient en deux à quatre semaines et peut affecter le système respiratoire. Selon les médecins, il est provoqué par une réaction auto-immune.

L'un de ses symptômes les plus fréquents est le fourmillement et le manque de force dans les extrémités.

Ce syndrome est souvent déclenché par une infection bactérienne ou virale ou plus rarement par la vaccination ou une intervention chirurgicale. Dans les pays les plus touchés par l'infection à virus Zika, il a notamment été observé une augmentation inattendue du nombre de cas.

[Ouest France](#)

[France Info](#)

[Vaccin Johnson : «Risque accru» de développer le syndrome de Guillain-Barré](#)

[Alerte de l'Agence européenne des médicaments \(EMA\) sur le vaccin AstraZeneca](#)

Un père de deux enfants en bonne santé frappé par le syndrome de Guillain-Barré après AstraZeneca

Jamie, syndrome de Guillain-Barré (paralysie) après l'injection

Anthony, 58 ans, sort enfin après 420 jours d'hospitalisation suite à l'injection AstraZeneca

Les pistes officielles :

La dengue ?

Les autorités sanitaires du pays privilégient d'autres causes possibles. Comme la dengue, à l'heure où le Pérou subit [une épidémie historique](#) de cette infection transmise par un moustique, avec une augmentation de 111% des cas en juin par rapport à la même période en 2022 et de 89% par rapport à 2017, la dengue pourrait être à l'origine des cas de SGB. Rappelons cependant que le [lien entre dengue et SGB n'est pas clairement établi](#).

La bactérie "[Campylobacter jejuni](#)" ?

"Plusieurs cas" de *Campylobacter jejuni* ont été identifiés dans les échantillons de patients, précise le ministère, mais rien qui puisse expliquer l'explosion actuelle du cas de SGB.

Rappel – Mathilde, 16 ans, atteinte du syndrome

de Guillain-Barré après le vaccin :

« *Je n'arrive plus à marcher* »

Publié le [10 juillet 2023](#) par le [mediaen442](#)

Pascal Praud avait invité en novembre 2021 sur *Cnews*, dans l'émission *L'Heure des pros*, Mathilde, qui souffre du syndrome de Guillain-Barré après le vaccin. La lycéenne de 16 ans est une gymnaste de très bon niveau qui a recueilli la note de 10 sur 10 à sa dernière compétition à la poutre. Elle se fera vacciner pour continuer à faire de la gymnastique et sortir librement.

Alors qu'elle était en très bonne santé, trois jours après la seconde dose, son état s'est aggravé. De jour en jour son état a empiré. Son corps est aujourd'hui entièrement handicapé. Mathilde s'est rendue à l'hôpital, où les médecins lui ont diagnostiqué une souffrance d'ordre psychologique. La jeune gymnaste sera hospitalisée par la suite, mise sous anti-douleur et anxiolytiques. « *Aujourd'hui je n'arrive plus à marcher. J'ai mal partout, ma colonne vertébrale me brûle en permanence, je tremble, mes jambes bougent toutes seules, c'est vraiment compliqué à vivre.* » « C'est la neurologue [qui a diagnostiqué le syndrome de Guillain-Barré], c'est écrit noir sur blanc sur le papier. » « *Les médecins me disent que l'évolution de la maladie peut prendre deux mois comme deux ans. Ils n'ont pas du tout été clairs. On le verra au fil du temps, c'est un petit espoir de reprendre une vie normale.* »

Très perturbé par le témoignage de Mathilde, Pascal Praud semblait éberlué de voir en face de lui une adolescente aujourd'hui lourdement handicapée, alors qu'elle fait partie de la population qui ne court aucun risque de covid.



« Mathilde n'est pas la population qui est ciblée par le covid. Quand on a soixante-dix ans, on peut prendre le risque de la vaccination mais quand on en a seize... » Brigitte Milhau – dans un élan de lucidité – se doute que Mathilde s'est fait vacciner pour pouvoir faire du sport : **« Je suppose que c'est pour pouvoir faire ses compétitions sportives. »**