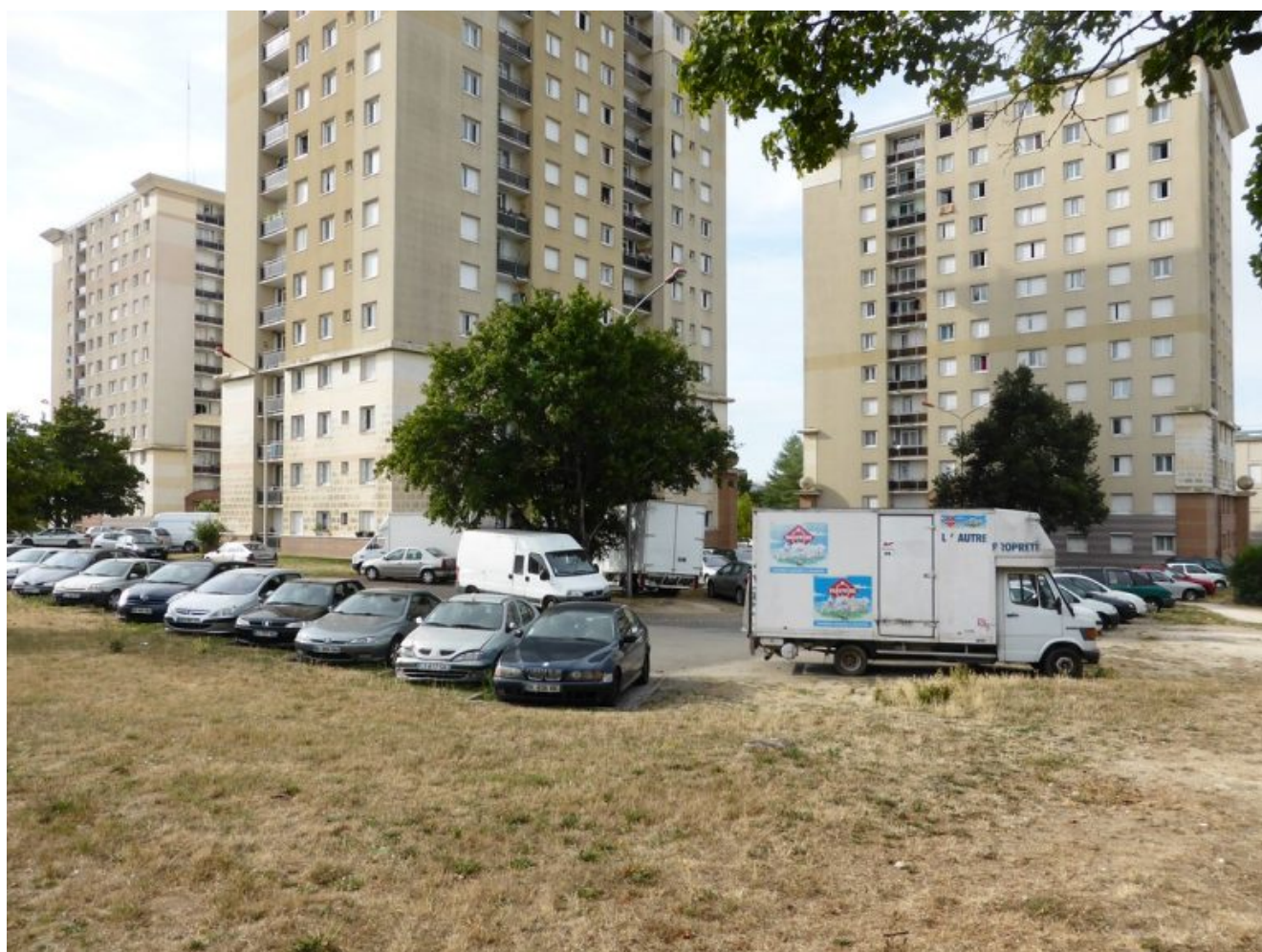


Ces territoires perdus où les facteurs refusent d'aller : l'exemple des quartiers nord de Melun (77)

écrit par Jules Ferry | 5 avril 2022





Les postiers ne veulent plus s'aventurer dans les tours des quartiers nord de Melun.

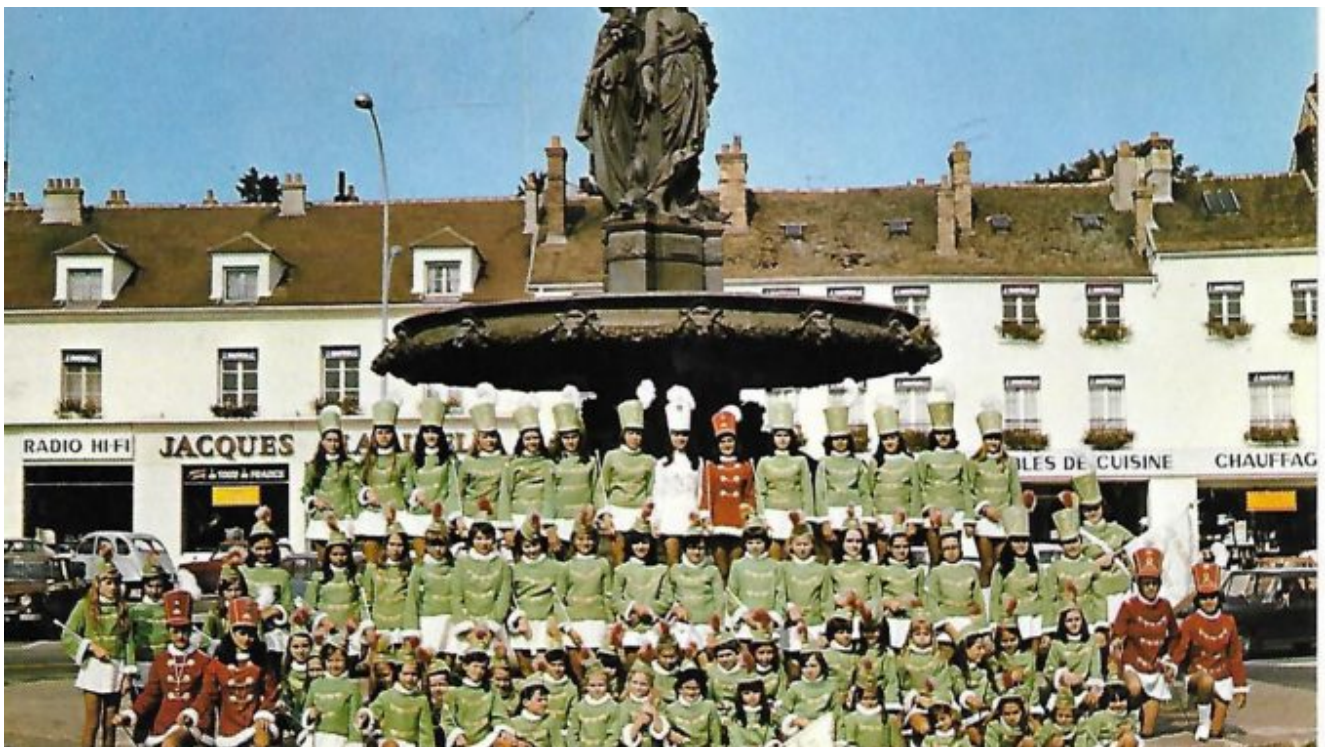
Pour ceux qui ne connaissent pas le secteur, Melun et sa banlieue a bien changé ces dernières décennies.

Jusque dans les années 80, Melun était une cité tout à fait vivable et même charmante à bien des égards.



On y trouvait même des majorettes.

Ce qui est totalement impensable aujourd'hui, puisque une autre population a remplacé l'ancienne à 90 %. Maintenant, c'est voile obligatoire et charia.





En remontant encore avant, on trouve des photos de **déguisements pour la mi-carême** (ci-dessus). Il faut savoir qu'à l'époque, même les gamins des familles athées adoraient ce moment plein de bonnes choses (beignets et autres merveilles...). Allez parler maintenant aux jeunes de la mi-carême !



Le Melun d'aujourd'hui, et sa périphérie (Dammarie...).

Le marché "Balzac" (!) :



Les commerces :



Les préoccupations des habitants (journal local du 4 avril 2022) :



Mais revenons à notre courrier et à nos colis.

Les postiers ne veulent plus mettre les pieds dans les tours nord. Et chacun se renvoie la balle.

Certains habitants regrettent la France d'avant où recevoir du courrier était une *"une situation simple et normale"* qui a disparu.

C'est ainsi que partout en France, la vie paisible recule puis disparaît car certains imposent leur loi sur le territoire accaparé. Plus de courrier, plus de commerces non halal, plus de services et bientôt plus de loi française mais la charia.

La seule issue : une reconquête du territoire. Mais pour cela, il faut un projet national à la hauteur.

Seine-et-Marne. **Le parcours du combattant pour le courrier** Des habitants des quartiers nord de Melun, doivent aller chercher leur courrier au centre de tri de Vaux-le-Pénil **à cause d'incivilités** et interpellent le bailleur Habitat 77.



Six mois après le vandalisme dans un hall de la rue Jules-Ferry, les boîtes à lettres ont été remplacées par le bailleur Habitat 77

« Pour beaucoup de gens, recevoir un courrier dans sa boîte,

c'est une situation simple et normale, mais nous, nous sommes privés de ce service depuis plusieurs mois et personne ne répond... »

Le coup de gueule est lancé par une locataire de la rue Jules-Ferry (!) à Melun. Depuis septembre dernier, ils ne recevaient plus leur courrier, puisque les boîtes à lettres de leur hall avaient été dégradées.

Ces habitants obligés d'aller au centre de tri

« La Poste ne peut pas prendre la responsabilité de distribuer le courrier puisque certaines boîtes restent ouvertes à cause de vandalisme », explique-t-elle. Malgré plusieurs alertes au bailleur propriétaire des lieux, elle indique n'avoir aucune nouvelle.

Et la situation n'est pas simple pour les riverains : **« On doit aller chercher le courrier au centre de Vaux-le-Pénit. Imaginez le parcours du combattant pour les personnes âgées ! »**

...

« Les dealers empêchent la vie paisible de la résidence, aussi l'agent de la Poste en charge de la distribution du courrier a exercé son droit de retrait et ne souhaite plus effectuer la distribution, indique-t-on chez le bailleur. C'est un problème d'insécurité et non de boîtes puisque le lieu est squatté ou souillé en permanence. »

Habitat 77

Si la possibilité d'une distribution du courrier par les gardiens a un temps été imaginée, celle-ci n'est finalement pas possible puisque ces derniers ne sont pas habilités.

« Les résidents subissent encore une nuisance directe des délinquants avec une répercussion sur la vie quotidienne des locataires, poursuit-on chez le bailleur. Force est de

constater le désengagement des services publics, alors que nous maintenons le lien avec les habitants malgré des situations parfois très difficiles. »

Sécurité des postiers

Sollicitée, La Poste rétorque que « face à des constats d'insécurité répétés au 13, square de Lorient, nous mettons tout en œuvre pour garantir la continuité de l'activité, mais aussi la sécurité des postiers. »

Selon La Poste, il s'agit de la seule adresse à Melun où le courrier n'est pas distribué à cause d'une **problématique d'insécurité**. Les clients doivent ainsi continuer de se rendre à la plateforme postale pour retirer leur courrier.

En parallèle, le bailleur Habitat 77 en appelle aux pouvoirs publics « afin d'agir pour la sécurité et la qualité de vie paisible dans les résidences.

'''

Il y a quelques années, une société de livraison avait évoqué des adresses « non-livrables » car situées en « zones sensibles » dans lesquelles les livreurs n'intervenaient pas, parmi les villes figurait alors Melun.

[actu 77](#)