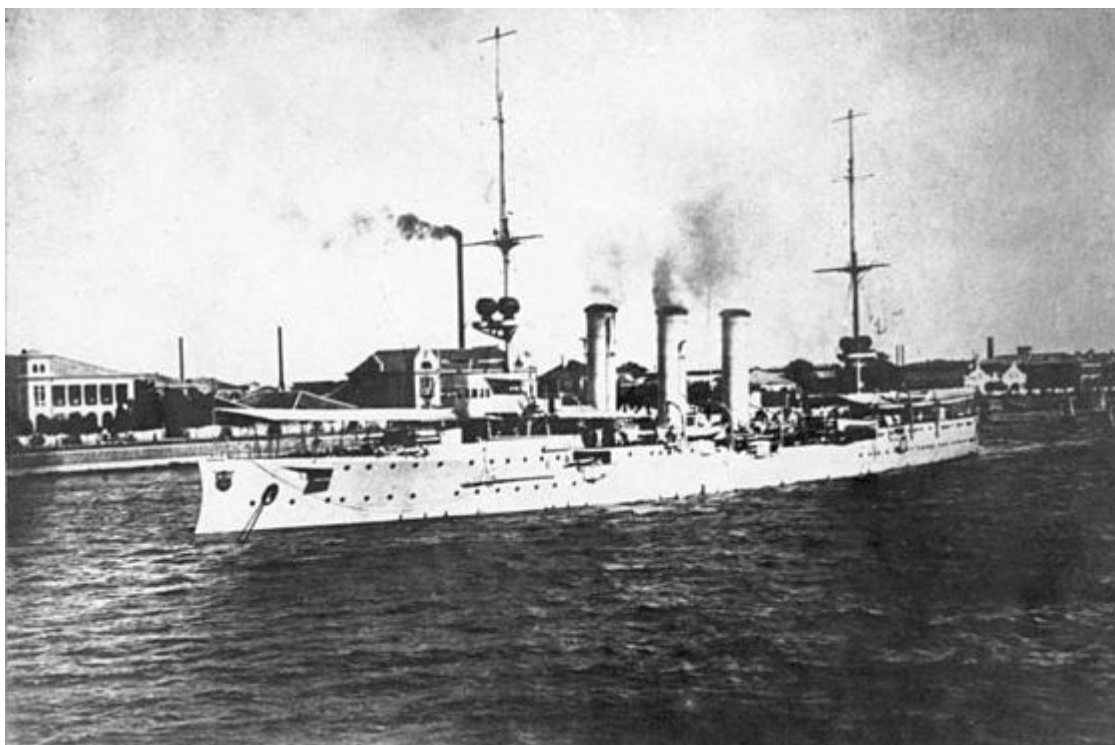


Les billets de l'oncle John : de la guerre de course aux corsaires nazis (1)

écrit par Oncle John | 14 septembre 2020



Nous vous proposons une nouvelle rubrique hebdomadaire, *Les Billets de l'Oncle John*. L'auteur, passionné de modélisme, a appris énormément grâce à sa passion et il nous propose d'en faire profiter nos lecteurs. En effet, ce sujet permet de rassembler histoire, loisirs et culture occidentale.

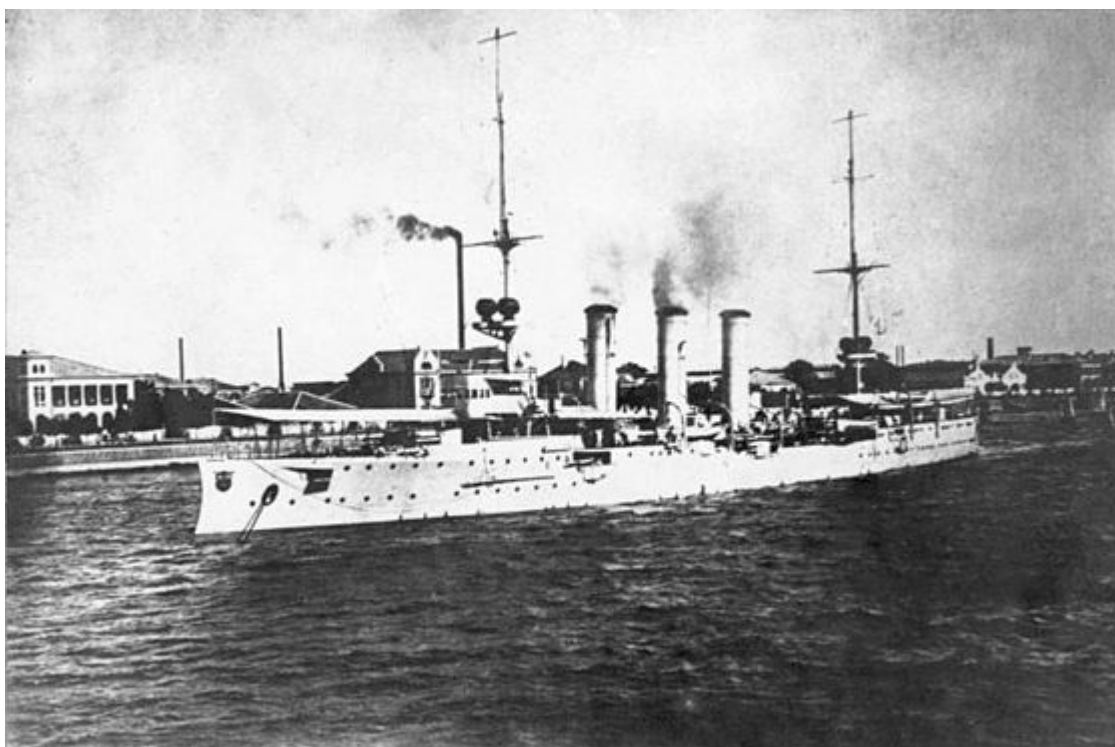
Christine Tasin

De la guerre de course aux bateaux corsaires nazis

Durant la première et la deuxième guerre mondiale, les Allemands, s'inspirant de la piraterie, ont introduit de la ruse pour tromper l'ennemi. Et si, lors du premier conflit mondial, ils ont utilisé de vrais navires de guerre

camouflés en navires amis, lors du second conflit mondial, ils ont, dans l'urgence, armé de simples cargos civils en navires corsaires. Ces derniers n'étaient pas structurellement aussi solides ni aussi rapides que les vrais navires de guerre et ils ont presque tous fini par payer un lourd tribut à cette faiblesse. Non sans avoir infligé à l'ennemi de lourdes pertes.

Le SMS Emden, construit en 1908 est resté célèbre pour avoir introduit la ruse du camouflage :



Le **SMS Emden** est un [croiseur léger](#) de [classe Dresden](#) lancé en [1908](#) par la [Kaiserliche Marine](#). Affecté à l'[Escadre d'Extrême-Orient](#), il mène une [guerre de course](#) acharnée dans l'[océan Indien](#), coulant une trentaine de navires de juillet à novembre [1914](#). Le 9 de ce mois, il est coulé par le croiseur [australien HMAS Sydney \(en\)](#) lors du [combat des îles Cocos](#).

L'*Emden* est le dernier navire de combat allemand à posséder des machines à vapeur. Le [1^{er} avril 1910](#), il est affecté à l'[Escadre d'Extrême-Orient](#), basée à [Tsingtao](#). Une fois arrivé,

il gagne du fait de ses lignes élégantes le surnom de *Cygne de l'orient*.

Son baptême du feu a lieu en [janvier 1911](#), lors de la [révolte des Sokehs \(en\)](#), sur l'île de [Ponape](#), dans l'archipel des [îles Carolines](#), alors colonie allemande, où il bombarde en compagnie du [SMS Nürnberg](#) une fortification rebelle, puis envoie un détachement à terre pour la capturer. En [mai 1913](#), il est confié à celui qui devait être son dernier capitaine, Karl von Müller, et quelques mois plus tard, en août, il rejoint une force multinationale composée d'Anglais et de Chinois qui réprime une révolte chinoise sur le fleuve [Chang Jiang](#).

Lire la suite ici :

[https://fr.wikipedia.org/wiki/SMS_Emden_\(1908\)#:~:text=Le%20SMS%20Emden%20est%20un,1908%20par%20la%20Kaiserliche%20Marine](https://fr.wikipedia.org/wiki/SMS_Emden_(1908)#:~:text=Le%20SMS%20Emden%20est%20un,1908%20par%20la%20Kaiserliche%20Marine).

Lors du second conflit mondial, les Allemands ont donc équipé 11 cargos civils pour les transformer en navires corsaires armés numérotés HSK 1 à HSK 11.

HSK est l'abréviation de Hilfskreuser (navires corsaires). Ils s'appelaient respectivement : **Orion, Atlantis, Widder, Thor, Pinguin, Stier, Komet, Kormoran, Michel, Coronel, Hansa**. Les deux derniers cités, bien qu'étant équipés comme les autres ne sont jamais entrés en opération comme navires corsaires. Voir leur présentation globale et le lien menant à la fiche de chacun sur wikipedia ici :

https://fr.wikipedia.org/wiki/Croiseur_auxiliaire

Voici les liens qui se rapportent à l'histoire de chacun d'entre eux :

ORION

Orion (HSK-1) est un croiseur auxiliaire de la marine allemande utilisé comme navire corsaire au cours de la Seconde Guerre mondiale. Construit sous le nom de *Kurmark* par Hambourg en 1930/31 en tant que cargo, il a été réquisitionné par la Kriegsmarine au déclenchement de la Seconde Guerre mondiale et transformé en croiseur auxiliaire sous le nom d'*Orion* ou de **Schiff 36**. Son nom de code à la Royal Navy était **Raider A**.

L'*Orion* quitte l'Allemagne le 6 avril 1940, sous le commandement du korvettenkapitän (plus tard Fregattenkapitän) Kurt Weyher. Il passe dans l'Atlantique par le nord des îles britanniques, déguisé en un navire neutre. Il attaque et coule le SS Saxby.

En mai 1940, l'*Orion* passe le cap Horn et entre dans le Pacifique en direction de la Nouvelle-Zélande. Il pose des mines à l'entrée du port d'Auckland dans la nuit du 13 au 14 juin 1940. L'une d'entre elles coule le paquebot de 13 000 tonnes RMS Niagara, cinq jours plus tard. Il transportait 5 millions de livres sterling en lingots d'or. Deux autres navires ont été coulés par les mines de l'*Orion*, en plus de deux chalutiers et un dragueur de mines auxiliaire.

L'*Orion* navigue ensuite dans le Pacifique et l'océan Indien. Il se fait ravitailler par le pétrolier allemand *Winnetou*. Il se déguise en navire japonais *Maebasi Maru*. Il attaque quatre autres navires. L'un d'eux est envoyé en France occupée en tant que prise de guerre, les trois autres ont été coulés.

Lire la suite ici:

[https://fr.wikipedia.org/wiki/Orion_\(croiseur_auxiliaire\)](https://fr.wikipedia.org/wiki/Orion_(croiseur_auxiliaire))

ATLANTIS

L'*Atlantis* (HSK 2), connu aussi dans la Kriegsmarine comme

Schiff 16 et dans la [Royal Navy](#) comme **Raider-C**, était un *Hilfskreuzer*, un [croiseur auxiliaire](#) allemand durant la [Seconde Guerre mondiale](#).

Ancien navire de commerce, il avait été transformé en navire de guerre camouflé de la *Kriegsmarine* en novembre 1939. Il navigua plus de 161 000 km en 602 jours et coula ou captura 22 navires d'un tonnage total de 144 384 tonnes en Atlantique, dans l'océan Indien et le Pacifique.

L'*Atlantis* fut coulé le 21 [novembre 1941](#) par le navire britannique [HMS Devonshire](#) dans l'Atlantique Sud, mais son équipage put être secouru par un sous-marin allemand.

voir la suite ici :

[https://fr.wikipedia.org/wiki/Atlantis_\(HSK_2\)](https://fr.wikipedia.org/wiki/Atlantis_(HSK_2))

WIDDER

Le **Widder (HSK 3)** (ou **Schiff 21**) était un [croiseur auxiliaire](#) de la [Kriegsmarine](#) entre 1939 et 1941. Son nom de *Widder* ([Constellation du Bélier](#) provient du signe astrologique de son capitaine *Helmuth von Ruckteschell*. Il était aussi connu de la [Royal Navy](#) par le nom de **Raider D**.

Il a été lancé du chantier naval [Howaldtswerke-Deutsche Werft](#) de [Kiel](#) en 1930 comme cargo du nom de **Neumark** pour la compagnie maritime [Hamburg America Line](#).

Il a été réquisitionné par la *Kriegsmarine* en 1939 pour devenir un *raider de commerce* et pour cela a subi une refonte au chantier naval [Blohm + Voss](#) de [Hambourg](#).

Il a opéré en [mer Baltique](#) à partir du port de [Bergen](#) en [Norvège](#), traversé le [Cercle Arctique](#) pour redescendre jusqu'aux [Îles Canaries](#) et revenir par le [Détroit de Danemark](#). En presque six mois il a capturé ou coulé 10 navires totalisant 58.644 [tonneaux](#).

Il est rentré en France après avoir terminé cette mission. Jugé inapte à poursuivre ce genre de mission il a été utilisé comme bateau-atelier en Norvège. Après la guerre il a été transféré au [Royaume-Uni](#) en prenant le nom d' *Ulysse*. Revendu à l'Allemagne en 1950 il est rebaptisé *Fechenheim*, puis détruit en 1955.

[https://fr.wikipedia.org/wiki/Widder_\(HSK_3\)](https://fr.wikipedia.org/wiki/Widder_(HSK_3))

THOR

Le *Thor (HSK 4)* (ou *Schiff 10*) est un [croiseur auxiliaire](#) de la [Kriegsmarine](#). Il est issu du [cargo](#) *Santa Cruz*. Il était connu par la [Royal Navy](#) sous le nom de *Raider E*.

Il effectua une campagne de destruction de navires de commerce avant d'être détruit par l'explosion de l'[Uckermark](#) dans le port de [Yokohama](#).

Lire la suite ici :

[https://fr.wikipedia.org/wiki/Thor_\(HSK_4\)](https://fr.wikipedia.org/wiki/Thor_(HSK_4))

PINGUIN

[https://fr.wikipedia.org/wiki/Pinguin_\(HSK_5\)](https://fr.wikipedia.org/wiki/Pinguin_(HSK_5))

.

STIER

[https://fr.wikipedia.org/wiki/Stier_\(HSK_6\)](https://fr.wikipedia.org/wiki/Stier_(HSK_6))

.

KOMET

[https://fr.wikipedia.org/wiki/Komet_\(croiseur_auxiliaire\)](https://fr.wikipedia.org/wiki/Komet_(croiseur_auxiliaire))

.

KORMORAN

<https://fr.wikipedia.org/wiki/Kormoran>

.

MICHEL

[https://fr.wikipedia.org/wiki/Michel_\(HSK_9\)](https://fr.wikipedia.org/wiki/Michel_(HSK_9))

.

CORONEL

[https://fr.wikipedia.org/wiki/Coronel_\(HSK_10\)](https://fr.wikipedia.org/wiki/Coronel_(HSK_10))

.

HANSA

[https://fr.wikipedia.org/wiki/Hansa_\(HSK_11\)](https://fr.wikipedia.org/wiki/Hansa_(HSK_11))

Voici, pour finir, un petit film pour alimenter vos nuits blanches sur le sujet :

Au plaisir de nouvelles aventures la semaine prochaine avec le second volet de ma trilogie consacrée aux bateaux corsaires nazis...