

1 enfant sur 5 est musulman ; 6% des naissances en 1997, 20% en 2016 : pourquoi ?

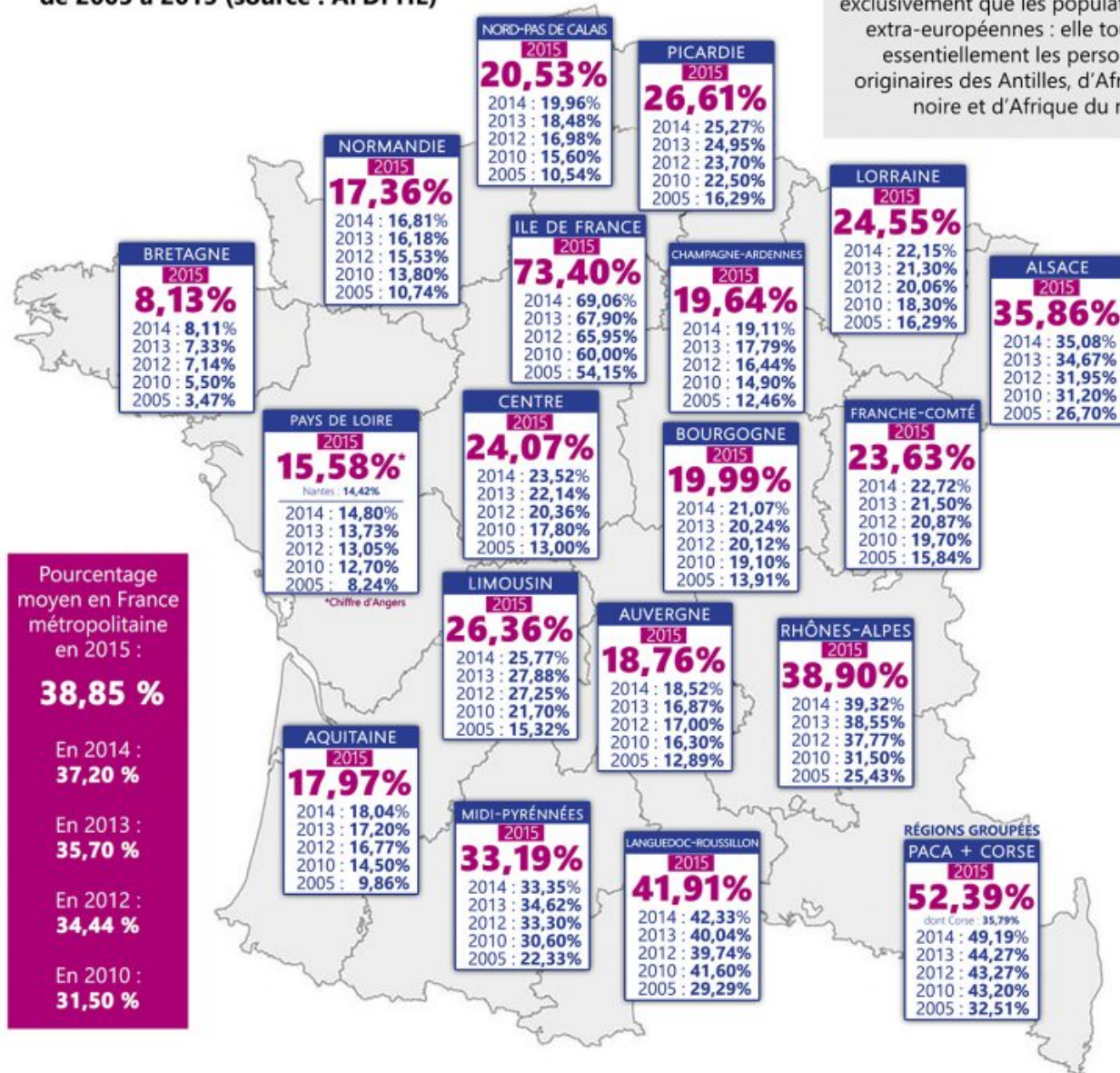
écrit par Christine Tasin | 15 février 2018

MISE À JOUR — CHIFFRES 2015

■ Dépistage de la drépanocytose : évolution du pourcentage de nouveaux-nés à risque dépistés en France métropolitaine de 2005 à 2015 (source : AFDPHE)

DRÉPANOCYTOSE

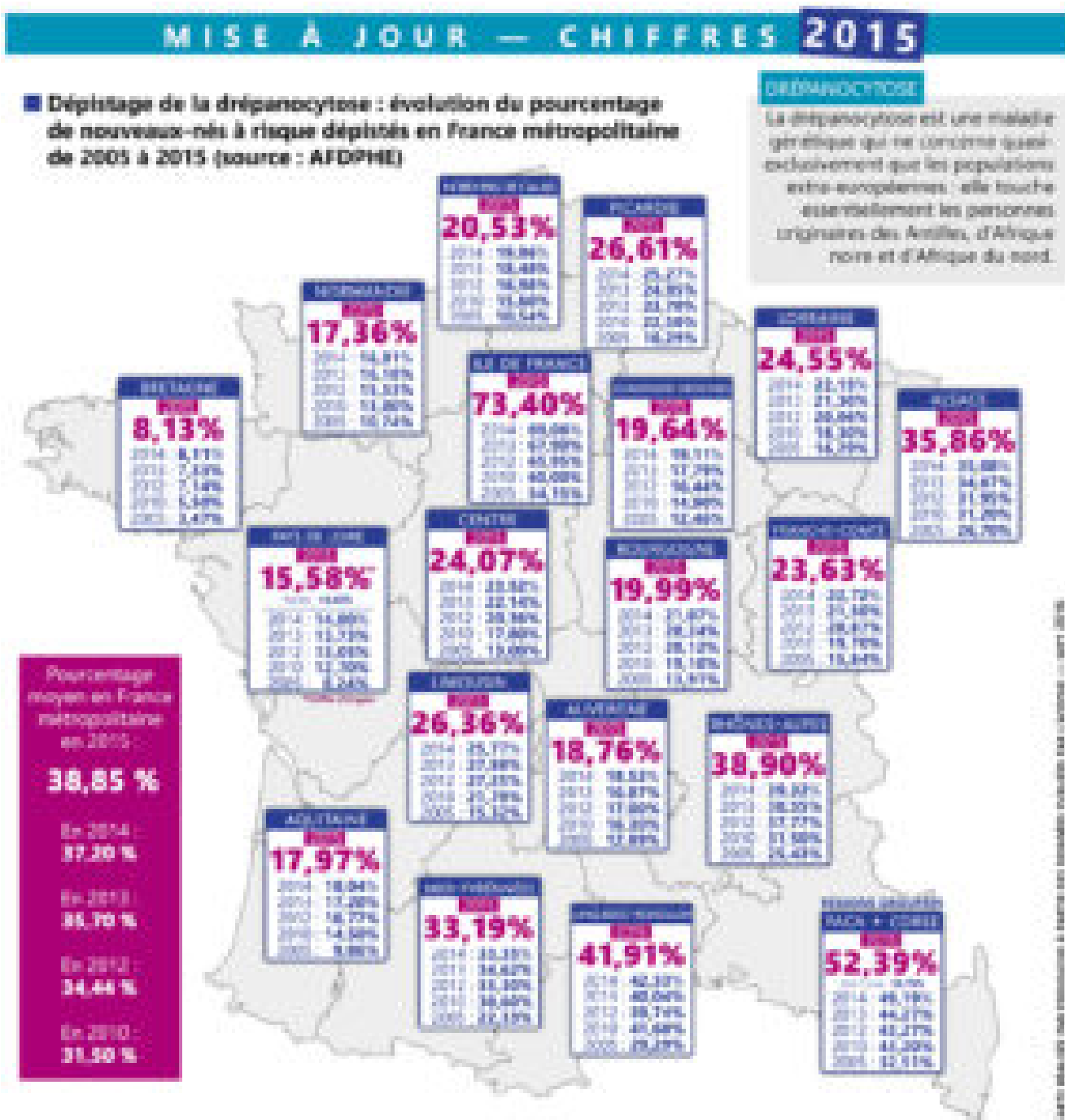
La drépanocytose est une maladie génétique qui ne concerne quasi-exclusivement que les populations extra-européennes : elle touche essentiellement les personnes originaires des Antilles, d'Afrique noire et d'Afrique du nord.



CARTE RÉALISÉE PAR FDESOUICHE À PARTIR DES DONNÉES PUBLIÉES PAR L'AFDPHE — SEPT 2016

Qui donc, récemment, nous faisait un caca nerveux, en évoquant les mensonges de la « fachosphère » à propos du Grand Remplacement et de la carte de la drépanocytose ?

Il suffit de mettre côte à côte la carte ci-dessus et celle de la drépanocytose pour réduire à néant les doctes et arrogantes affirmations dhimmis qui veulent cacher la vérité :



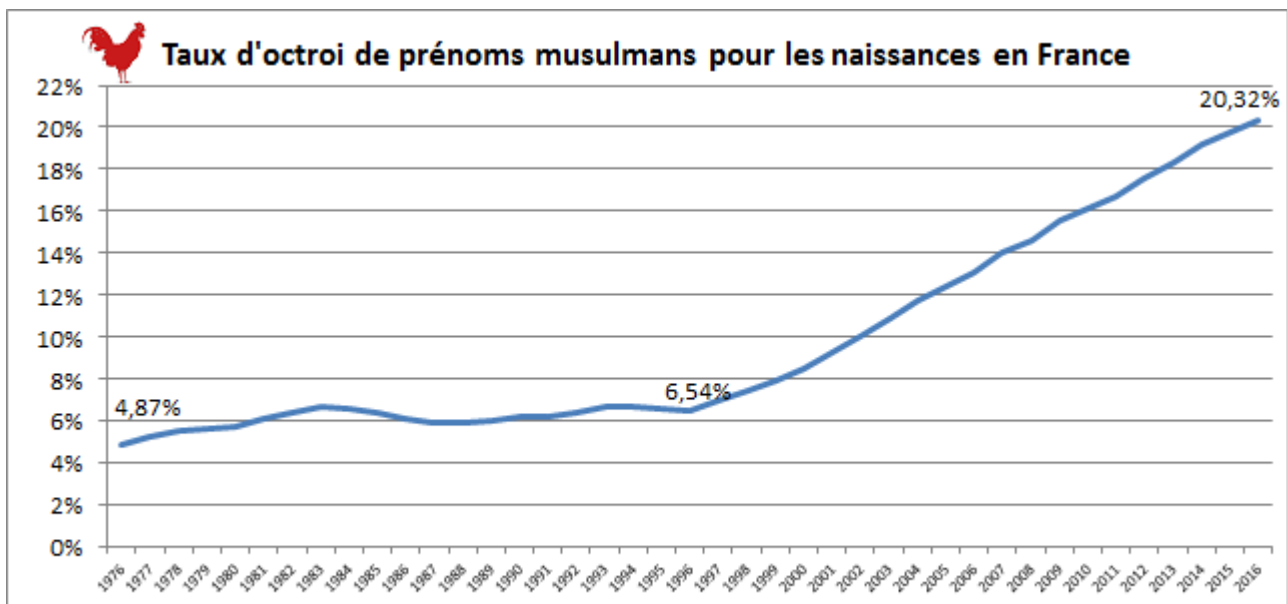
L'Insee confirme. Et l'Insee n'est pas payé par *Résistance républicaine*. Ni par F de Souche.

[L'INSEE vient de publier comme chaque année les chiffres de l'Etat Civil relatifs aux prénoms attribués aux enfants nés en France depuis 1900.](#)

L'analyse de l'octroi de prénoms musulmans pour les naissances en France en 2016

révèle :

- Un taux national dépassant désormais les 20%, soit 1 enfant sur 5,
- Pour rappel, ce taux était de 6,5% il y a 20 ans en 1997,



© Jean Robert pour Fdesouche.com / Février 2018 / Source Insee

- Un taux dépassant les 32% en région parisienne, hors Paris intra-muros, soit près d'1 enfant sur 3,
- Seulement 10 départements au-dessus de la moyenne nationale de 20%, mais ces départements sont très fertiles, avec plus de 26% des naissances nationales :
 - o 6 départements d'Île de France (hors Paris et la Seine et Marne qui sont légèrement en dessous),
 - o Au Sud de la Loire : les Bouches du Rhône, le Rhône, le Vaucluse et le Gard.
- 28 départements sont en dessous des 5% d'octroi, mais sont peu fertiles, représentant à peine 8% des naissances nationales et voient par ailleurs une baisse sensible des naissances

<http://www.fdesouche.com/955217-barometre-2016-de-loctroi-de-prenoms-musulmans-france>

Pourquoi cette augmentation quasi-exponentielle depuis 1997 ?

Et si la réponse s'appelait et le 5 janvier 1986, et

l'ISESCO, et les islamo-collabos ?

I Le 5 janvier 1986

Voir la video ci-dessous, à partir de la minute 6, je rappelais que le 5 janvier 1986, une réunion a eu lieu en Libye, réunissant les responsables des services secrets de 5 pays musulmans, Lybie, Algérie, Arabie saoudite, Irak, Egypte. Dans cette réunion il a été décidé de nous envahir pour nous islamiser.

Rien n'a été fait, au contraire, pour empêcher ou freiner cette décision islamique. Rien. 10 ans après on en voit les effets qui commencent sur le graphique ci-dessus.

II l'ISESCO

<https://www.isesco.org.ma/wp-content/uploads/sites/2/2015/05/StrategieExtVFLR1.pdf>

Texte original en anglais : <https://www.isesco.org.ma/wp-content/uploads/2015/05/Strategy-for-Islamic-Cultural-Action-outside-the-Islamic-World.pdf>

La « **Stratégie adoptée par la neuvième Conférence islamique au Sommet tenu à Doha, Etat du Qatar** », en 2000 :

Stratégie pour l'action culturelle islamique en-dehors du monde islamique

Il s'agit d'un document de toute première importance publié par l'équivalent islamique de l'UNESCO, l'ISESCO (Organisation islamique pour l'Education, les Sciences et la Culture)

Dans ce document, l'ISESCO met par écrit ce que les musulmans doivent faire et exiger des pays européens qui les accueillent. **C'est un document de 112 pages expliquant en détail comment islamiser les pays mécréants.**

Et l'islamisation, c'est, d'abord et surtout, le refus de l'assimilation et même de la simple intégration. Les pays musulmans ont exigé que, pour avoir la double nationalité, les enfants nés en France portent des prénoms musulmans... C'est à partir de ce moment-là que les voiles se mettent à pulluler, que votre voisine musulmane se met à le porter, que les demandes pour les repas de substitution se font de plus en plus nombreuses, de plus en plus agressives.

Voir ce que nous écrivions à ce propos en 2016.

<http://resistancerepublicaine.com/2016/11/01/rappel-hollande-et-juppe-veulent-appliquer-la-feuille-de-route-de-loci-lisesco/>

Refus de la culture occidentale, enseignement de l'arabe (que les conseillers bien intentionnés de Macron nous préparent) et... démographie galopante.

<http://resistancerepublicaine.com/2016/07/01/enorme-scandale-arabe-en-classe-belkacem-met-en-pratique-la-feuille-de-route-de-loci-de-2000/>

L'UE interdisant la préférence nationale pour les prestations sociales, les musulmans font d'une pierre deux coups. Ils appliquent la feuille de route de l'ISESCO et profitent d'un système fort généreux.

III Les islamo-collabos...

Depuis 1986, il y en a eu un paquet, de gauche et de droite confondus. Pas un seul pour rattraper l'autre. Jospin, Chirac, Mitterrand, Sarkozy, Hollande, Macron, leurs ministres et conseillers. Tous responsables, tous coupables. Sans oublier le rôle majeur joué par Bruxelles, l'ONU et autres UNESCO.

D'ailleurs, le plus franc – ou le plus naïf d'entre eux – l'avait avoué. Le métissage est obligatoire. C'était en 2008.

On peut supposer qu'il sortait d'une réunion avec les autres

grands de ce monde, à Bilderberg par exemple. Et qu'on lui avait si bien fait la leçon qu'il avait voulu, dans la foulée, transmettre le message reçu.

Quant à ses palinodies sur l'immigration... Entre les différentes promesses de campagne transparait le lavage de cerveau : les portes de la France doivent être grandes ouvertes aux autres.



Ci-dessous la fin des documents publiés sur F de Souche

[...]

En termes de tendances, l'augmentation moyenne de ce taux d'octroi au niveau national est de +0,6 points par rapport à 2015. Une étude au niveau local présente quelques tendances particulières :

- Une accélération de l'octroi de prénoms musulmans :
 - o en région Parisienne (hors Paris), notamment dans le Val d'Oise et surtout le Val de Marne,
 - o dans certains départements ouvriers (Savoie, Aube, Seine Maritime...),
 - o dans les départements d'outre-mer (accélération deux fois supérieure à la moyenne nationale).
- Une régression de l'octroi de prénoms musulmans :
 - o à Paris intramuros, le coût de la vie en étant probablement la cause,
 - o dans de nombreux départements ruraux,
 - o en Corse, qui confirme une certains « résistance » depuis 10 ans.

Taux d'octroi de prénoms musulmans en France, niveaux nation, régions, départements 2015 vs 2016

		Naissances globales 2016	Evol naissances globales	Taux octroi 2015	Taux octroi 2016	Evol taux octroi			Naissances globales 2016	Evol naissances globales	Taux octroi 2015	Taux octroi 2016	Evol taux octroi
Total National		707401	-2%	19,73%	20,32%	+0,6	Total National		707401	-2%	19,73%	20,32%	+0,6
Auvergne-Rhône-Alpes		65088	-3%	17,83%	18,18%	+0,3	Île-de-France		130862	-1%	28,08%	28,86%	+0,8
01 : Ain		2397	+3%	12,75%	13,29%	+0,5	75 : Paris		33603	-1%	19,76%	19,49%	-0,3
03 : Allier		1822	-10%	6,18%	6,23%	+0,1	77 : Seine-et-Marne		9792	-4%	19,72%	20,85%	+1,1
07 : Ardèche		1423	-13%	5,88%	5,73%	-0,2	78 : Yvelines		12478	-2%	23,72%	25,11%	+1,4
15 : Cantal		542	-7%	2,83%	1,75%	-1,1	91 : Essonne		10278	-4%	28,42%	28,99%	+0,6
26 : Drôme		3441	+0%	18,39%	16,25%	-2,1	92 : Hauts-de-Seine		20958	-0%	24,49%	24,69%	+0,2
38 : Isère		10107	+0%	17,18%	17,85%	+0,7	93 : Seine-St-Denis		16997	+1%	50,35%	50,96%	+0,6
42 : Loire		6557	-6%	18,71%	18,60%	-0,1	94 : Val-de-Marne		13750	-2%	30,17%	32,62%	+2,4
43 : Haute-Loire		436	-28%	5,47%	3,21%	-2,3	95 : Val-D'Oise		13006	-3%	34,87%	36,42%	+1,5
63 : Puy-de-Dôme		4562	-3%	9,83%	10,30%	+0,5	Normandie		24846	-4%	10,37%	11,13%	+0,8
69 : Rhône		23000	-1%	25,06%	25,33%	+0,3	14 : Calvados		4990	-6%	6,92%	7,35%	+0,4
73 : Savoie		2887	-4%	8,01%	10,58%	+2,6	27 : Eure		2133	+3%	9,85%	9,52%	-0,3
74 : Haute-Savoie		7914	-3%	14,06%	14,04%	-0,0	50 : Manche		3148	-10%	3,46%	3,13%	-0,3
Bourgogne-Franche-Comté		14141	-7%	11,64%	11,96%	+0,3	61 : Orne		1776	+3%	6,69%	7,15%	+0,5
21 : Côte-d'Or		1265	-3%	6,07%	5,73%	-0,3	76 : Seine-Maritime		12799	-4%	14,11%	15,40%	+1,3
25 : Doubs		4886	-3%	15,30%	15,83%	+0,5	Nouvelle-Aquitaine		36908	-3%	8,71%	8,71%	-0,0
39 : Jura		1248	+0%	7,33%	7,73%	+0,4	16 : Charente		1728	-8%	6,73%	6,28%	-0,5
58 : Nièvre		674	-10%	5,87%	5,86%	-0,0	17 : Charente-Maritime		3353	-2%	4,59%	4,56%	-0,0
70 : Haute-Saône		416	-22%	3,54%	4,33%	+0,8	19 : Corrèze		1265	-3%	6,07%	5,73%	-0,3
71 : Saône-et-Loire		3043	-12%	11,30%	12,09%	+0,8	23 : Creuse		187	+18%	0,00%	0,80%	+0,8
89 : Yonne		1678	-15%	13,31%	11,56%	-1,7	24 : Dordogne		1532	-6%	6,03%	5,74%	-0,3
90 : Terr. de Belfort		931	-1%	12,53%	13,86%	+1,3	33 : Gironde		13717	-1%	11,83%	12,05%	+0,2
Bretagne		23553	-3%	6,87%	7,65%	+0,8	40 : Landes		1302	-12%	4,24%	4,03%	-0,2
22 : Côtes d'Armor		3107	-9%	6,22%	6,47%	+0,2	47 : Lot-et-Garonne		1893	-3%	13,08%	13,18%	+0,1
29 : Finistère		5835	-5%	6,06%	7,36%	+1,3	64 : Pyrénées-Atlantiques		5228	-3%	7,27%	6,98%	-0,3
35 : Ille-et-Vilaine		9572	-0%	8,33%	8,89%	+0,6	79 : Deux-Sèvres		1728	-3%	4,17%	4,80%	+0,6
56 : Morbihan		5039	-5%	5,57%	6,35%	+0,8	86 : Vienne		2629	-5%	6,13%	7,34%	+1,2
Centre-Val-de-Loire		15624	-4%	14,30%	14,73%	+0,4	87 : Haute-Vienne		2346	-7%	10,65%	8,23%	-2,4
18 : Cher		1248	-0%	7,18%	7,45%	+0,3	Occitanie		39203	-3%	16,15%	17,04%	+0,9
28 : Eure-et-Loir		2835	+2%	16,10%	17,72%	+1,6	09 : Ariège		449	-9%	3,56%	7,24%	+3,7
36 : Indre		727	-8%	6,34%	5,16%	-1,2	11 : Aude		1676	-5%	9,76%	11,90%	+2,1
37 : Indre-et-Loire		4385	-3%	10,24%	12,19%	+1,9	12 : Aveyron		1406	-2%	5,32%	5,19%	-0,1
41 : Loir-et-Cher		1766	-5%	9,67%	12,43%	+2,8	30 : Gard		4868	-2%	23,15%	23,02%	-0,1
45 : Loiret		4663	-8%	21,59%	19,60%	-2,0	31 : Haute-Garonne		13234	-2%	16,53%	17,44%	+0,9
Corse		1643	+4%	14,25%	13,76%	-0,5	32 : Gers		296	-14%	2,46%	4,56%	+2,1
Grand-Est		39268	-3%	14,32%	14,93%	+0,6	34 : Hérault		10042	-1%	20,86%	21,48%	+0,6
08 : Ardennes		1122	-2%	6,79%	8,24%	+1,5	46 : Lot		255	-8%	3,44%	4,51%	+1,1
10 : Aube		1734	-6%	11,92%	14,19%	+2,3	48 : Lozère		127	-2%	0,00%	0,00%	+0,0
51 : Marne		4598	-3%	9,78%	10,53%	+0,7	65 : Hautes-Pyrénées		941	-6%	5,59%	5,31%	-0,3
52 : Haute-Marne		881	-9%	5,66%	8,17%	+2,5	66 : Pyrénées-Orientales		2789	-6%	12,30%	14,25%	+2,0
54 : Meurthe-et-Moselle		5718	-1%	12,50%	13,75%	+1,3	81 : Tarn		2093	-6%	8,62%	8,74%	+0,1
55 : Meuse		706	-7%	3,24%	3,12%	-0,1	82 : Tarn-et-Garonne		1027	-11%	11,65%	13,24%	+1,6
57 : Moselle		7575	-1%	16,88%	17,31%	+0,4	Pays-de-la-Loire		29043	-4%	8,22%	8,90%	+0,7
67 : Bas-Rhin		9293	-2%	17,46%	17,79%	+0,3	44 : Loire-Atlantique		12813	-2%	9,51%	10,39%	+0,9
68 : Haut-Rhin		5604	-5%	19,70%	19,41%	-0,3	49 : Maine-et-Loire		7170	-4%	8,53%	8,78%	+0,3
88 : Vosges		2037	-5%	5,26%	5,18%	-0,1	53 : Mayenne		1668	-9%	6,34%	6,21%	-0,1
Hauts-de-France		55204	-5%	14,70%	15,30%	+0,6	72 : Sarthe		3809	-4%	8,19%	9,14%	+0,9
02 : Aisne		3241	-12%	7,79%	8,35%	+0,6	85 : Vendée		3583	-9%	4,20%	4,83%	+0,6
59 : Nord		29681	-4%	18,69%	19,59%	+0,9	Provence-Alpes-Côte-d'Azur		43104	-2%	21,28%	21,88%	+0,6
60 : Oise		5925	-7%	17,68%	18,18%	+0,5	04 : Alpes-de-Haute-Provence		429	-5%	7,52%	6,29%	-1,2
62 : Pas-de-Calais		12249	-5%	7,94%	7,93%	-0,0	05 : Hautes-Alpes		612	-7%	2,58%	4,33%	+1,8
80 : Somme		4108	-4%	7,75%	7,66%	-0,1	06 : Alpes-Maritimes		8963	-2%	19,35%	19,32%	-0,0
							13 : Bouches-du-Rhône		20746	-2%	23,81%	24,37%	+0,6
							83 : Var		6587	-1%	16,88%	17,09%	+0,2
							84 : Vaucluse		5767	-4%	23,22%	25,38%	+2,2
							Départements Outre-Mer		16874	-2%	12,45%	13,73%	+1,3



© Jean Robert pour fdesouche.com / Février 2018 / Données insee

Méthodologie

Afin de mener cette étude présentant la popularité spécifique des prénoms musulmans comparée aux autres prénoms aux niveaux national et départemental, il a été nécessaire de créer de toutes pièces un « référentiel » des prénoms musulmans.

Si le Coran indique que le prénom du musulman consiste en « une marque distinctive

nécessaire pour faciliter la communication entre son porteur et les autres », il n'est pas évident de les identifier parmi les 33500 prénoms de la base de l'INSEE. Plusieurs listings disponibles sur les sites communautaires suivants ont été passés au crible : www.halalbook.fr, www.prenommusulmanrare.com, www.pageshallal.com, www.katibin.fr.

1 Astuce Maison Régénère L'audition
Tune Reform
Ads by Revcontent

Un référentiel des étudiants du monde, par pays d'origine www.studentsoftheworld.info a également été utilisé.

Plusieurs états civils de villes françaises ont enfin été examinés afin de valider l'association du prénom à des patronymes particuliers.

Certains prénoms sont systématiquement attribués à des enfants de familles musulmanes, ce sont les « prénoms musulmans certains ».

D'autres prénoms, majoritairement attribués à des enfants de familles musulmanes, peuvent parfois être attribués à d'autres enfants, nous les suivons comme « prénoms mixtes ».

Afin de disposer de chiffres indiscutables, nous ne décomptons les « prénoms mixtes » que pour moitié dans le décompte des prénoms musulmans.

Un biais tend par ailleurs à minimiser le comptage des prénoms musulmans, l'INSEE ne publiant pas pour des raisons de secret statistique de nombreux prénoms musulmans, car considérés comme « rares ».

Les officiers de l'état civil étant beaucoup plus regardants pour des prénoms traditionnels que pour les innombrables variations des prénoms étrangers. (Cf. exemple récent du tilde de Fanch...)

Intégralité des prénoms mixtes, retenus pour moitié

Prénom	Naissances	Prénom	Naissances	Prénom	Naissances	Prénom	Naissances
ADAM	4664	LEYNA	395	MILHAN	133	TAYM	33
INES	3405	ASSYA	361	ZACK	129	TEEYAH	26
EDEEN	2613	ELIA	359	SONIA	114	YANISSE	21
SOFIA	1563	ILYANA	356	ANIA	99	TAYRA	17
SOAN	861	LILYA	353	NELL	99	KALINA	14
NOHAM	791	ILYAN	309	NOHA	99	LINAH	12
SOHAN	714	HANA	299	SOANN	97	LYLAH	10
SARA	701	NELIA	284	AMAYA	96	BETTINA	8
NAEL	592	SHANA	278	SWANN	93	YANIS	8
LOUISA	558	JANA	276	TAINA	91	DORA	7
LILIA	520	ILHAN	199	MANELLE	76	ADAMS	6
MYRIAM	515	SHAINA	195	MADY	70	KAYLINA	6
RYAN	491	KAYLA	188	NAELLE	69	KENAYAH	5
HANNA	464	ARYA	179	MANOAH	64	AADAM	4
SAMY	452	ZACHARIE	172	LINAYA	49	ADAMM	4
ALIYA	446	LYAH	155	RAISSA	45	KELINA	4

Top 100 des prénoms considérés comme d'origine musulmane

Prénom	Naissances	Prénom	Naissances	Prénom	Naissances	Prénom	Naissances
MOHAMED	2387	ISSA	661	IDRISS	409	WAEEL	325
YANIS	1848	MAISSA	650	ALIYAH	407	OMAR	314
RAYAN	1833	MARYAM	647	FATIMA	406	RAYANE	313
INAYA	1678	MANEL	646	IMRANE	403	SOULEYMANE	307
KAIS	1200	HAMZA	629	AMIRA	397	HAFSA	303
IMRAN	1178	ANAS	620	SOFIANE	393	SANA	299
ILYES	1149	NASSIM	603	KHADIJA	386	ANISSA	297
AYA	1131	ALYA	576	BILAL	384	SAMI	297
IBRAHIM	1119	ZAKARIA	570	MARWA	378	NAYLA	296
ISMAEL	1062	YASSINE	562	MOHAMMED	372	FATOUMATA	295
YASMINE	1045	MEHDI	549	FARES	364	MALAK	287
NOUR	987	AYMEN	530	ILYAS	363	IYAD	282
AMIR	984	AICHA	528	SALMA	362	SAFIYA	282
ASSIA	980	KENZA	527	EMNA	351	NORAH	280
YOUNES	909	LEILA	526	SOUMAYA	349	KASSIM	279
AYOUB	901	AMINA	521	DJIBRIL	346	NAIL	279
AMINE	863	SELMA	521	MOUSSA	346	KAMIL	275
YOUSSEF	831	AHMED	503	MARIAM	343	MELLINA	273
NAIM	779	HAYDEN	462	ASMA	342	ELYAS	268
ADEM	770	NAILA	460	HAROUN	342	AIDEN	265
ALI	759	NORA	444	NEILA	339	IMANE	264
AYDEN	756	ISMAIL	443	ALIA	338	MALIK	264
WASSIM	751	NEYLA	432	YACINE	337	ISSAM	263
NAHIL	670	AYLAN	418	LAYANA	332	ABDALLAH	258
MAHE	666	ANIS	411	MAYSSA	325	AMINATA	257

<http://www.fdesouche.com/955217-barometre-2016-de-loctroi-de-prenoms-musulmans-france>