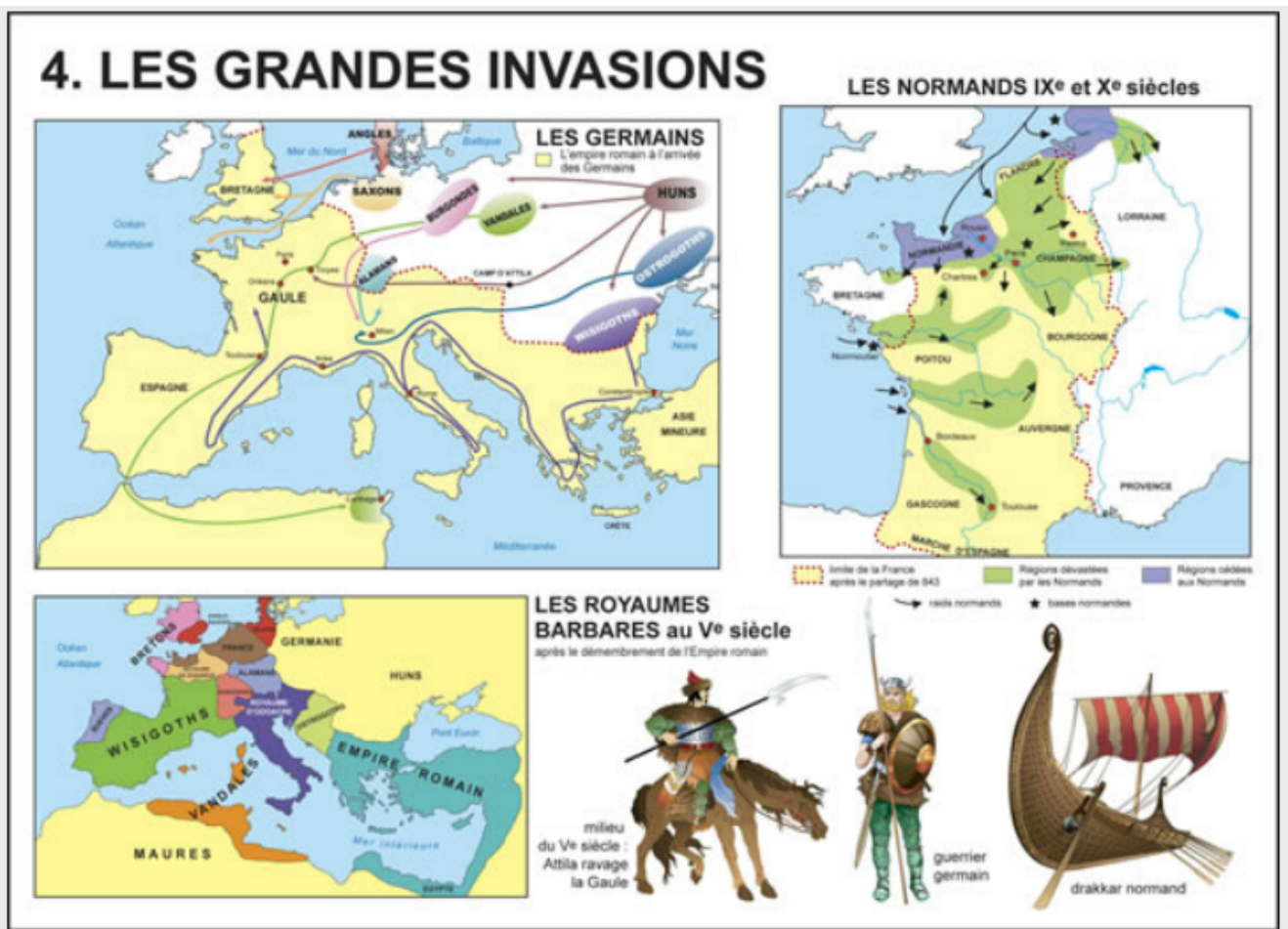


Papa, c'est où l'Alsace ? Pourquoi les petits Français sont-ils 34ème au classement PIRLS ?

écrit par Yann Kempenich | 14 décembre 2017



A l'occasion d'un repas alsacien, mon fils de dix ans me demanda :

« Papa, c'est où l'Alsace ? »

J'étais atterré.

On savait les petits Français nuls en orthographe, perdus en grammaire, médiocres en mathématiques : dans les tests internationaux, nous faisons pâle figure devant les Asiatiques

et les Scandinaves.

https://www.francetvinfo.fr/societe/education/etude-mondiale-sur-la-lecture-la-france-est-34e-sur-50-seul-pays-avec-les-pays-bas-a-regresser-en-15-ans_2498933.html

Encore, ceux-ci n'évaluent que les mathématiques, les sciences et la lecture et il est fort à parier que l'on retrouverait la même médiocrité en histoire et en géographie.

C'est un fait, les élèves n'apprennent plus le roman national : il paraît que Jules Michelet et Ernest Lavisse sont de méprisables falsificateurs de l'histoire française.

D'autant plus qu'ils n'ont pas mis en avant les totems et tabous de notre époque contemporaine : la grandeur du multiculturalisme contre les horreurs de l'esclavagisme occidental et de la colonisation prédatrice.

Exeunt donc Charles Martel et sa bataille de Poitiers ; Charlemagne et son neveu Roland, coupables d'avoir refoulé de paisibles et pacifiques envahisseurs, tenants d'une religion de paix, d'amour et de tolérance.

Finie l'épopée des croisades et leurs chevaliers francs, coupables de se battre contre les gentils et débonnaires turcs seldjoukides.

Terminé le temps des cathédrales : à quoi cela servirait-il d'étudier les architectures romane et gothique dans un pays où l'on construit des mosquées à tour de bras ?

Nos enfants n'étudieront pas non plus Jeanne d'Arc, coupable d'anglophobie et trop liée aux Le Pen ; les guerres d'Italie, symboles d'un Etat français à l'esprit déjà impérialiste et colonial (voire crypto-sioniste). Et tant pis pour Marignan.

Quant à Louis XIV, n'y pensons plus : son règne est définitivement discrédité par sa collusion avec ce salaud de

Colbert et son code noir.

Reste donc, en cours élémentaire, un mélange d'instruction civique et de quelques petites historiettes consensuelles à raconter : les premiers « migrants » préhistoriques ; le vivre-ensemble gallo-romain (deux peuples, deux religions pour un métissage osmotique) et possiblement inclusif pour les [éditions Hatier](#) (« Grâce aux agriculteur.rice.s, aux artisan.e.s et aux commerçant.e.s, la Gaule était un pays riche »).

Mais aussi quelques figures pré-féministes comme Aliénor d'Aquitaine ou Diane de Poitiers, vite oubliées en CM2, au profit de la « véritable » histoire de France qui débute réellement à la Révolution.

A la place des grandes [planches Rossignol](#) ayant fait rêver des millions d'écoliers du siècle dernier, des photocopiés bourrés de fautes, insipides, ternes et ennuyants.

La frise chronologique en CM2 commence donc en 1789 et se termine en 1892, année du centenaire de la République. Avec les dates-totem de 1793 (décapitation de Louis XVI), 1815 (défaite de Waterloo), 1830 et 1848 (encore des révolutions ; le suffrage « universel » et le summum : la fin de l'esclavagisme), 1871 (quasi-révolution de la Commune) et 1881-1882 (lois scolaires de Jules Ferry).

Petit détail trouvé sur le site de l'antique « Maison Rossignol », spécialisée dans les planches pédagogiques, la carte moderne sur « [les grandes invasions](#) » (Vème-Xème siècles) ne mentionne nullement les conquêtes mahométanes :

4. LES GRANDES INVASIONS



Pour en revenir à la géographie en cours moyen, Élisée Reclus et Paul Vidal de la Blache se retourneraient également dans leurs tombes.

Qu'apprend-on désormais en CM2 ?

Dans la collection [Boscher](#) (ce nom rappellera à certains nostalgiques la célèbre méthode ou [La Journée des tout petits](#)), le programme est le suivant : « *se repérer sur la terre* », « *les territoires français dans le monde* », « *les inégalités dans le monde* » et *la France dans le monde* ».

La géographie française, devenue parent pauvre de l'Education nationale, pourrait se résumer à une vision pratique et mondialisée.

Le petit écolier de Haute-Savoie ou de Dordogne ne sait plus où se trouvent l'Alsace, les Vosges, le Bas-Rhin et Strasbourg mais apprendra tout des modes de transports urbains, des nuisances automobiles, des transports collectifs en Guyane, des pays pauvres de l'Afrique subsaharienne et du rayonnement

3 Des zones périurbaines inégalement reliées entre elles

Comprendre ces temps de trajet autour de la métropole ne permet pas de saisir les inégalités d'une mobilité à l'autre. On voit souvent les habitants aller au travail de bon matin dans les zones périurbaines, le jour du Grand Paris (2019 et 2020) permet de connaître des lieux de cette zone autour de la métropole entre elles. Ces données permettent également de voir la possibilité d'être la capitale de la région parisienne, plusieurs communes sont reliées aux habitants de la zone autour de Paris à y compris les zones périurbaines, la zone périurbaine (14 communes) notamment et la périphérie. Pourtant, ces inégalités ne peuvent pas être évitées. L'absence de trafic routier, les infrastructures sont donc réduites. Les zones périurbaines de Paris ne sont pas les zones périurbaines.



Un passage permettant de rejoindre la zone périurbaine.



Les différents territoires de la Grand Paris Métropole

- Les zones périurbaines sont reliées aux zones urbaines pour aller de la zone périurbaine à la zone urbaine.
- Les zones périurbaines sont reliées aux zones rurales pour aller de la zone périurbaine à la zone rurale.

La zone de Grand Paris

- La zone périurbaine de la zone de Grand Paris est reliée aux zones périurbaines de la zone de Grand Paris.
- La zone périurbaine de la zone de Grand Paris est reliée aux zones périurbaines de la zone de Grand Paris.

Le réseau

Les habitants des zones périurbaines sont souvent à l'écart de la zone urbaine. Ce fait, le transport public dans les zones périurbaines est souvent de mauvaise qualité. Les transports publics ne peuvent pas être évités. Les zones périurbaines de Paris ne sont pas les zones périurbaines.

Le réseau

Transport public - Les zones périurbaines de la zone de Grand Paris sont reliées aux zones périurbaines de la zone de Grand Paris.

Transport public - Les zones périurbaines de la zone de Grand Paris sont reliées aux zones périurbaines de la zone de Grand Paris.

Lundi 6 novembre 2017

Géographie

Le rétro

Les nuisances liées aux transports sont nombreuses : pollution de l'air, bruit et accidents de la route.

Le gouvernement français met en place des mesures pour les limiter, mais celle-ci restent encore insuffisantes.

Levée des questions

Le levage de questions doit se faire sur un thème

Levage de questions sur le thème de la géographie

1. Un élève cherche un thème sur le thème de la géographie (p. 124)
(Questionnaire de la page 124)

1. Quel pourcentage de la population vit en zone littorale ?
2. Quel est le mode de transport le plus utilisé par les touristes ?
3. Quelles sont les principales activités économiques de la région ? Quelles sont les principales zones littorales ?

Levage de questions sur la géographie

4. Quel est le climat de la région ?
5. Quel est le relief de la région ?
6. Quel est le relief principal de la région ?
7. Où passent les 7 rivières principales de la région ?
8. Quel est le principal mode de transport de la région ?
9. A quel moment de l'année les touristes visitent-ils la région ?
10. Quelles sont les principales activités économiques de la région ?

Levage de questions sur la géographie

11. Quel est le principal mode de transport de la région ?
12. Quels sont les principaux modes de transport de la région ?

1. Et ce n'est pas dans le futur.

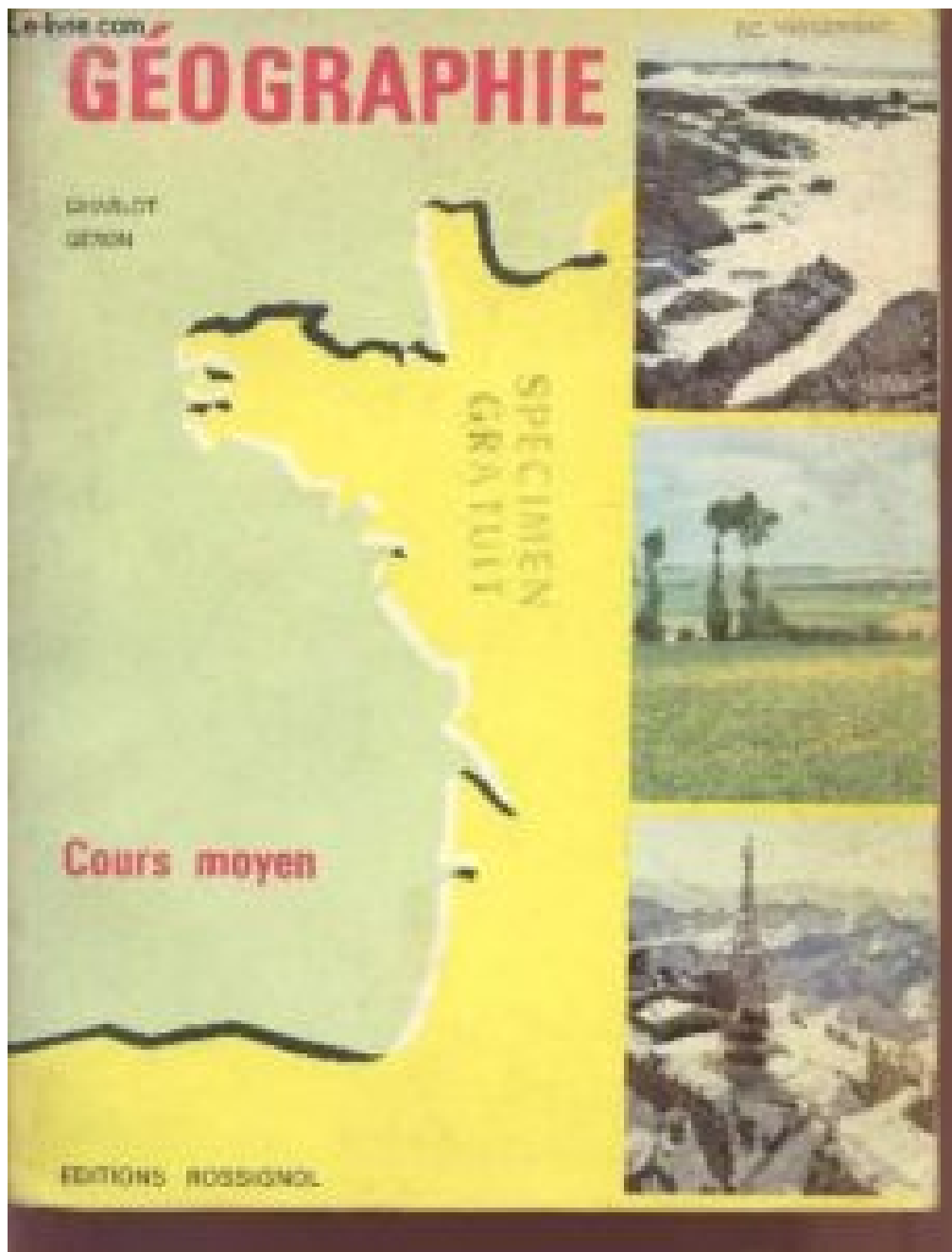
2. Le levage de questions est une phase de la levée, la levée est la levée.

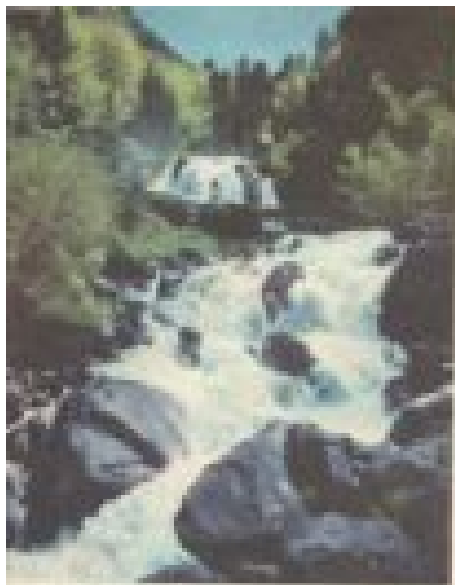
3. Il s'agit de la levée de questions sur la levée. Elle est levée.
La levée est levée.

Alors, évidemment, pour mon fils, l'Alsace est une région inconnue, au même titre que le Kivu ou le Somaliland.

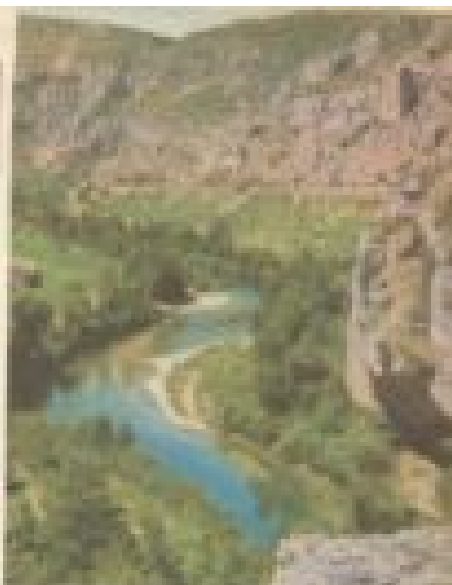
Mais il a bien retenu que la voiture, « c'est pas bon pour la planète », et que notre gouvernement bien aimé souhaiterait limiter grandement ces saletés de nuisances automobiles, responsables du réchauffement climatique et, sans doute, de dix nouvelles plaies d'Égypte.

Cinquante ans auparavant, le programme du cours moyen se présentait ainsi aux éditions Rossignol de 1964 : *savoir lire une carte, les roches de notre pays, le relief de la France, le climat de France, les cours d'eau français, les ressources économiques (forêts, agriculture, mines, domaine maritime, industries), les transports, le commerce extérieur, les maisons de nos campagne, les villes, la population française, les divisions administratives et (pas rancunier) un cours sur l'Algérie indépendante et l'Afrique Noire.*





1. Pârâul de apă caldă din zona de la Poiana Băii, județul Brașov.



2. Pârâul de apă caldă din zona de la Poiana Băii, județul Brașov.

3. Pârâul de apă caldă din zona de la Poiana Băii, județul Brașov.

4. Pârâul de apă caldă din zona de la Poiana Băii, județul Brașov.



5. Pârâul de apă caldă din zona de la Poiana Băii, județul Brașov.

4. LES ROCHES DE NOTRE PAYS

1. Les roches de notre territoire.

a) Questions pour une enquête.

— Quelles roches rencontrez-vous dans le pays de votre commune? Quel terrain d'une vallée, versant, ou de plateau? (C.M.S. faire une coupe, et dessiner.)

— Ces roches, comment sont-elles? perméables ou imperméables? Les sources les plus hautes sont-elles en roches dures?

— Le sol rencontré sur le versant ou dans la vallée est-il fertile? Quelles sont les plantes qui y poussent? (C.M.S. faire une coupe, et dessiner.)

b) Réponses de l'école de Cravenne-Coteaux (C.M.S.).

Nous sommes sur le N. N. E. de l'école, ce versant est le premier versant de l'Ardenne, ce sol est le sol de la vallée de la Sambre (fig. 2).

La vallée a les roches dures dans le premier versant et rencontre d'autres terres, ce sont des terres dures, perméables, légères et chaudes. À la base de la vallée et du plateau, c'est une terre perméable, légère, imperméable, chaude et dure.

Le premier sol de la vallée est constitué de calcaire, surtout d'argile à silex, imperméable. L'argile forme des terres grasses, imperméables, chaudes et dures. Les sables et les argiles de surface, les roches dures donnent des terres chaudes et perméables, ce sont des terres grasses, imperméables, chaudes et dures. La terre cultivable est dure (de 15 à 20 cm).

2. Roches dures ou tendres, perméables ou imperméables.

À Cravenne, les roches dures de la plaine calcaire se trouvent seulement de la vallée de la Sambre. Vers, dans les Pyrénées (le versant de l'Est), près de Cravenne, fig. 3, une autre roche dure - le granite. Le versant est garni de cette roche. Les roches dures forment les pentes et solif de la montagne.

Certaines roches sont perméables, d'autres imperméables. L'argile de Cravenne, comme le granite des Pyrénées, est imperméable; les plantes n'y poussent pas d'eau. À quel le versant - vers le Sud? (C.M.S. faire une coupe, et dessiner.)

Sur le versant calcaire et perméable de Cravenne, il n'y a pas d'eau; la végétation est pauvre. Vers (fig. 3) un autre versant de roches perméables, le sol a été pris dans les Causses, grand plateau

calcaire de vers de Mont-Cornet. La roche dure se trouve partout sur tout versant de la vallée, particulièrement calcaire. Sur cette roche, une eau, ce n'est pas l'eau d'Ardenne, ni d'Ardenne. Les plantes ne poussent pas dans d'eau dans les roches perméables.

3. Sol et versant.

À Cravenne-Coteaux, le versant est garni de roches dures de la vallée et de calcaire sur le plateau. Mais ces roches sont perméables, sans l'eau de la vallée, cette roche est très dure sur le plateau. Le sol est généralement dur; les roches dures de versant, surtout et surtout les roches de la plaine qui y sont grasses.

Dans le N. de la vallée et dans le versant de la vallée, il se trouve des calcaires; c'est ainsi qu'il y a des calcaires d'Ardenne, ce sont surtout les roches de versant. Vers (fig. 4) un versant d'Ardenne près de Cravenne sur le vers de la Chaussée-Martin (Mont-Ferrand).

Je travaille seul.

1. Je fais la coupe de ma commune et je indique les roches de versant de la vallée et de plateau de la vallée que je trouve. (C.M.S. faire une coupe, et dessiner.)

2. Sur un autre versant de la vallée, la végétation de la commune (eau, terre, sables, calcaire, granite, etc.) je compare les deux versants de la commune (roches perméables et imperméables) et indique la végétation de ma commune?

Je reviens.

Les roches de versant peuvent être dures ou tendres. On trouve généralement des roches dures dans les versants durs et des roches tendres dans les versants.

Les roches peuvent être perméables ou imperméables. Quand les roches sont très perméables, la végétation est riche. La roche est perméable quand la roche est très imperméable.

Le versant est garni d'une roche plus ou moins dure de vers cultivable, c'est le sol.



36. LES MAISONS DE NOS CAMPAGNES

Forme à cour fermée (Bresse)

1. Les maisons des paysans de notre campagne.

• Questions pour une enquête.

— Les fermiers des communes de votre canton, ou celles qui leur sont voisines, ont-elles des types particuliers. Quelles en sont les caractéristiques principales? Quelles sont les différences entre les types? Quelles sont les plus importantes?

— Il y a-t-il un grand ou plusieurs petits bâtiments? Quelle est la destination de ces bâtiments? Quelles sont les plus importantes?

— Y a-t-il un grand bâtiment unique ou deux ou trois?

— La cour est-elle ouverte sur le côté? Ou sur le côté et sur une façade? Quelles sont les différences entre ces types? Quelles sont les plus importantes? Quelles sont les plus importantes?

— Comment explique-t-on la situation des bâtiments de la ferme (par rapport au sol, au vent, au soleil, à l'orientation, à la forme, à la hauteur, etc.)?

• Réponses d'une école de Brive (S.-et-O.).

— Nous connaissons un type de ferme de la Brie. C'est un type de ferme à cour fermée de grande superficie. On y trouve des étables, des écuries et un grand bâtiment.

— Les bâtiments de la ferme sont disposés autour d'une cour centrale, entourée d'un mur, haut de 1,50 mètre environ au Sud-Est (fig. 1); de cet axe la ferme s'étend à un côté ou l'autre. Les bâtiments (fig. 2) comprennent une table d'étable (1) avec un four-bûche, une cour à manger, une cour pour recevoir un chariot de foin, un bâtiment à cheval, une cour à cheval (2) et une cour à bœuf (3).

— En face, au nord-est, il y a un grand bâtiment (4) et les écuries (5) dans elles, le grand tas de foin (6) sur son côté et, à droite, l'étable (7).

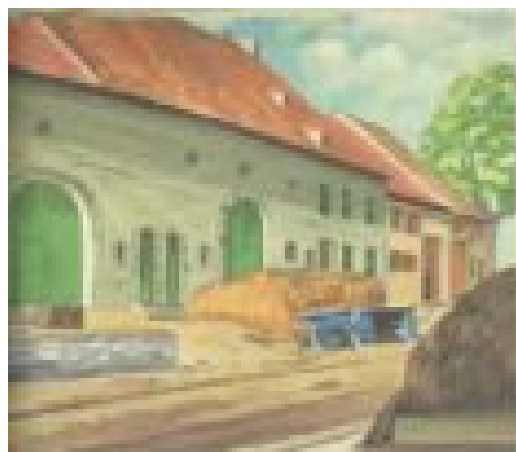
— Sur le quatrième côté, sont disposés les bâtiments (8) et l'on trouve les écuries, le manège, le bâtiment à cheval.

Forme à cour fermée (Bresse)



Plan d'une ferme de Brive





21 Ferme bretonne

des et les bœufs groupés (fig. 10) et d'écarter les portes, par le soir.

Leur système de construction, généralement en torchis ou en briques, se caractérise par un escalier à l'entrée, et la porte sur le côté (fig. 11).

1. Maisons à deux niveaux et maisons à cour ouverte.

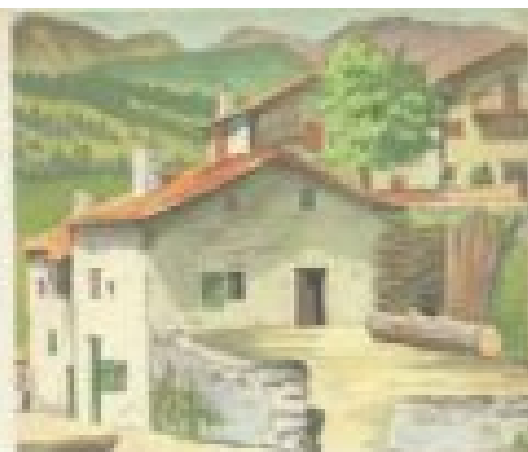
La ferme de Bretagne a souvent le même caractère que son toit : elle met à l'abri les gens, les animaux, les instruments et les récoltes. C'est une ferme de grande exploitation, qui est bien adaptée à la fois pour la grande culture et l'élevage à l'étable. On la rencontre dans les plaines à blé et à céréales : Bretagne (fig. 11), Picardie, Flandre. On la retrouve, à une échelle plus petite, partout où l'on cultive, surtout à deux étages, c'est la ferme de la grande culture.

Dans le Massif (fig. 12), pays humide et fertile du Poitou, on fait peu de blé mais on élève beaucoup de bœufs et chevaux. Les grandes étables sont disposées autour d'une cour largement ouverte sur le paysage. Le bœuf est élevé facilement dans l'étable et les chevaux, du moins, le sont de bonne main (encadré 2).

La ferme à deux niveaux élevée du gros élevage existait en Bretagne dans l'Ouest, la Normandie, la Vendée.

2. La construction.

Les fermes de petite culture et de petit élevage n'ont qu'un seul bâtiment (sauf une étable, élevée devant les plusieurs étables).



22 Ferme en Massif (Puy-de-Dôme)

— Les maisons bretonnes, par exemple (fig. 11), ont deux étages au-dessus. Tout haut on trouve l'étable, élevée au-dessus de la cour des bœufs.

Les maisons appellent deux espèces : maisons à deux étages et maisons à un étage. On trouve aussi des maisons en Bretagne, dans le Massif Central, dans la vallée de la Loire et dans celle de la Garonne.

— Dans un pays montagneux d'élevage peu important (fig. 13), la maison ne peut s'élever à deux étages dans les pays plats. Mais elle a quatre étages au-dessus de la cour. En fait, l'étable est élevée au-dessus de la cour. En fait, l'étable est élevée au-dessus de la cour. En fait, l'étable est élevée au-dessus de la cour.

3. La construction.

1. — Je regarde les quatre de l'étable et je les ai plus élevés.

2. — Je regarde les quatre fermes et j'ai vu une cour de la cour. Je suis en plein centre.

3. — Je regarde les quatre fermes et j'ai vu une cour de la cour. Je suis en plein centre.

4. La culture.

— Dans la culture, la maison est un toit sur la ferme change quand l'exploitation de la ferme change.

Les grandes plaines à blé de la Normandie ont des fermes importantes à deux étages. Les étables d'élevage de l'Ouest possèdent la ferme à deux étages.

Les fermes bretonnes d'un seul étage sont des fermes de petite culture. Dans les montagnes, les fermes sont construites en bois.

44. L'ALGÉRIE

Comme l'Algérie du Nord, dont elle est la partie centrale, l'Algérie est formée de deux régions très différentes : le Tell, les Hauts-Plateaux et le Sahara. Caractérisées sur la carte (dans les pages 45 et 46).

1. Le Tell est riche; les Hauts-Plateaux et le Sahara du désert sont pauvres.

Le Tell est l'ensemble des montagnes et des plaines qui bordent la mer. Le Kabylie, dont voici une vue (fig. 5), est à l'est d'Alger. C'est le principal massif montagneux du Tell.

En premier plan, une plaine couverte de cultures et d'arbres; au fond, des montagnes. Le Tell comprend de nombreuses petites plaines séparées les unes des autres. Les principales sont celles d'Alger (de Médina) et d'Oran.

Celles à ses plaines fertiles, le Tell est une riche région agricole. Les Français y ont introduit des cultures nouvelles : blé et vigne (surtout vers Oran), pommes de terre (surtout vers Alger).

Mais il ne pleut pas assez et les terres d'eau sont rares à ses. Pour irriguer au tout temps les cultures, on a construit des barrages sur les rivières. Ces barrages servent aussi à produire de l'électricité.

Le plus souvent, le sol des Hauts-Plateaux est une pierre il y pousse des taillis d'arbres bas

et secs, l'alfa, et d'autres herbes, sans et végétaux, dont on recouvre les montagnes.

Les Hauts-Plateaux sont peu peuplés : on y rencontre surtout des troupeaux nomades et deux villages de montagne.

Ce qu'on appelle l'Atlas Saharien s'étend surtout sur le Sahara des Hauts-Plateaux, tombant vers le Sahara. Mais quand on le regarde de près, il donne l'impression d'être montagneux. Il ne dépasse guère tout au plus 1 000 mètres.

L'Atlas Saharien est très peu peuplé; à son pied, on rencontre seulement quelques oasis.

2. L'Algérie est devenue un pays surtout agricole.

Les habitants de l'Algérie, Arabes et Berbères, sont de religion musulmane. Cette population musulmane, qui atteint déjà 10 millions d'habitants, représente toute l'Algérie. La population européenne, surtout française, était de 1 500 000 habitants en 1904; elle vivait surtout dans le Tell. Depuis l'indépendance de l'Algérie (1962), un grand nombre de Français sont partis en France.

Peuvent se voir dans le Sahara et le Tell, et dans certains (surtout dans le Sahara, et dans certains) l'Algérie a peu d'industrie. Toutefois, la présence du pétrole, au Sahara, permet maintenant la création d'industries de transformation des produits pétroliers (surtout de la, phosphates, etc., surtout en Algérie).

Actuellement, ses produits sont exportés à l'étranger (en France). L'Algérie importe (de France surtout) les produits manufacturés, la houille et les produits chimiques qu'elle ne produit pas. Les importants commerces impliqués la présence de grands ports : Alger, Oran, Bône. Constantine est la grande ville de l'intérieur.

Vue d'Alger (fig. 5) dont le port, le premier d'Algérie, apparaît dans le lointain.

Pets de mer, la vieille ville arabe, le Kasbah, une petite maison blanche à terrasse; vers le Kasbah et le port, de grands immeubles. Alger, avec ses 600 000 habitants, fait plus important que Tunis ou Bordeaux.

Depuis l'indépendance, l'Algérie est devenue une république.

11 La France



3. La Sahara est une immense réserve d'énergie.

Au sud, l'Algérie du Nord est bordée d'un immense territoire sans eau : le Sahara, le plus grand désert de la terre (fig. 2). Il s'étend, à l'ouest, jusqu'à l'Atlantique, au nord, jusqu'aux frontières du Niger et du Mali, à l'est, à l'ouest du Liban. Seul le massif du Sahara fait partie de la région algérienne.

La désertification algérienne s'étend de l'ouest à l'est, dans la partie, sans la zone de la région. Partout, des vents violents soufflent et soulèvent des nuages de sable.

Dans les oasis, vivent des cultures riches et variées dans le désert, suivant des modèles divers de cultures. Nombreux et célèbres, les oasis du Sahara sont un exemple d'un développement, pour plus de 2 millions de kilomètres carrés.



Le Sahara.

L'Algérie comprend des régions très riches : le Tell, les Hauts-Plateaux et le désert. Le Tell est la région riche, grâce à ses montagnes. C'est la région des cultures : blé, vigne, oranges, pommes. C'est aussi la région des grandes villes : Alger, Oran, Blida, Constantine (cette ville importante de l'Algérie). La population mondiale atteint 20 millions d'habitants et augmente rapidement.

Le Sahara est très riche en énergie fossile sous forme de pétrole. Depuis quelques années, grâce à la découverte du pétrole, il est devenu une source de richesses.

4. La Sahara est riche en pétrole.

Depuis 1940, on y a découvert des réserves de pétrole. Depuis 1960, ce pétrole est exporté vers les autres pays. Les centres pétroliers d'Algérie sont El-Moudjahid et Edjlat, à l'ouest d'Oran, un exemple de richesses fossiles de gaz. (Chercher un autre exemple sur la carte, fig. 3.)

Des « pipelines » transportent ce pétrole et ce gaz vers les ports algériens et français. Le pétrole du Sahara est exporté par une compagnie où sont associés les États algériens et français.

Le pétrole est...

1. — En approximant la partie orientale de la carte (voir l'encadré, fig. 3), le Sahara algérien (y compris les zones riches en pétrole) et (y compris Alger).

2. — En approximant de la carte (fig. 3), se fait un croquis du Sahara algérien (y compris les zones riches en pétrole) et (y compris Alger).

3. — Trouver les « pipelines » qui transportent le pétrole d'Algérie à la France, de l'Algérie à Oran, de l'Algérie à Tunis. Quelles sont les lignes de chemin de fer ?



C'était donc un programme cent fois plus riche que celui d'aujourd'hui, avec un vocabulaire, des illustrations, des exemples variés et passionnants.

En 1964, on parlait de marnes et d'alluvions ; de coteaux, d'anticlinaux et de synclinaux; des vieilles montagnes du Massif Armoricain, des Ardennes et des Vosges ; des montagnes jeunes du Jura, des Pyrénées et des Alpes.

L'écolier du primaire savait où placer les falaises d'Etretat, les îles de l'Atlantique (Ouessant, Belle-Ile, Noirmoutier, Ré...)

Il faisait la différence entre le climat de Brest, de Strasbourg et de Marseille.

Il connaissait les principaux fleuves et affluents.

Il était fier du sol français et de ses richesses, fier de ses agriculteurs, pêcheurs, mineurs, industriels. Il était admiratif des grands barrages électriques, des premières centrales atomiques, des nouvelles autoroutes qui faisaient rentrer le pays dans la modernité et le progrès.

A l'époque, il savait que la France occupait les premières places dans la production d'acier, de fonte, d'aluminium...

Désormais, l'école française n'apprend plus ni l'histoire, ni la géographie aux petits écoliers du primaire.

Le roman national et ses héros ; les paysages, les massifs, les fleuves, les villes, les régions, les sols, l'architecture n'existent plus pour l'Education nationale.

A la place, une sorte de bouillie idéologique, mélange d'écologie pastèque (verte à l'extérieur, rouge à l'intérieur) et de mondialisme progressiste où l'autre sera forcément aimé, préféré à soi-même. Où il ne peut y avoir de civilisation, de culture, d'âme, d'identité françaises.

Drogué aux jeux vidéo, nourri au Happy Meal, branché sur le web et son smartphone, l'élève ne doit pas s'ennuyer à l'école. C'est le credo de l'enseignement 2.0.

Alors, celui-ci tente de le divertir à la mode du développement durable, à la thématique du genre, aux migrations internationales passées et futures, au bonheur de la mondialisation et de la transhumanité.

Avec mon fils, après la flammekueche, nous avons pris un atlas et j'ai fait la leçon sur l'Alsace, effectuant en cela le travail d'une Education nationale défailante et dévoyée. Où l'on peut être admis comme « professeure des écoles », dicit

l'[ONISEP](#) ([82%](#) des enseignants du 1^{er} degré sont en effet des « maîtresses »), avec 4,5/20 ([Le Figaro](#)).

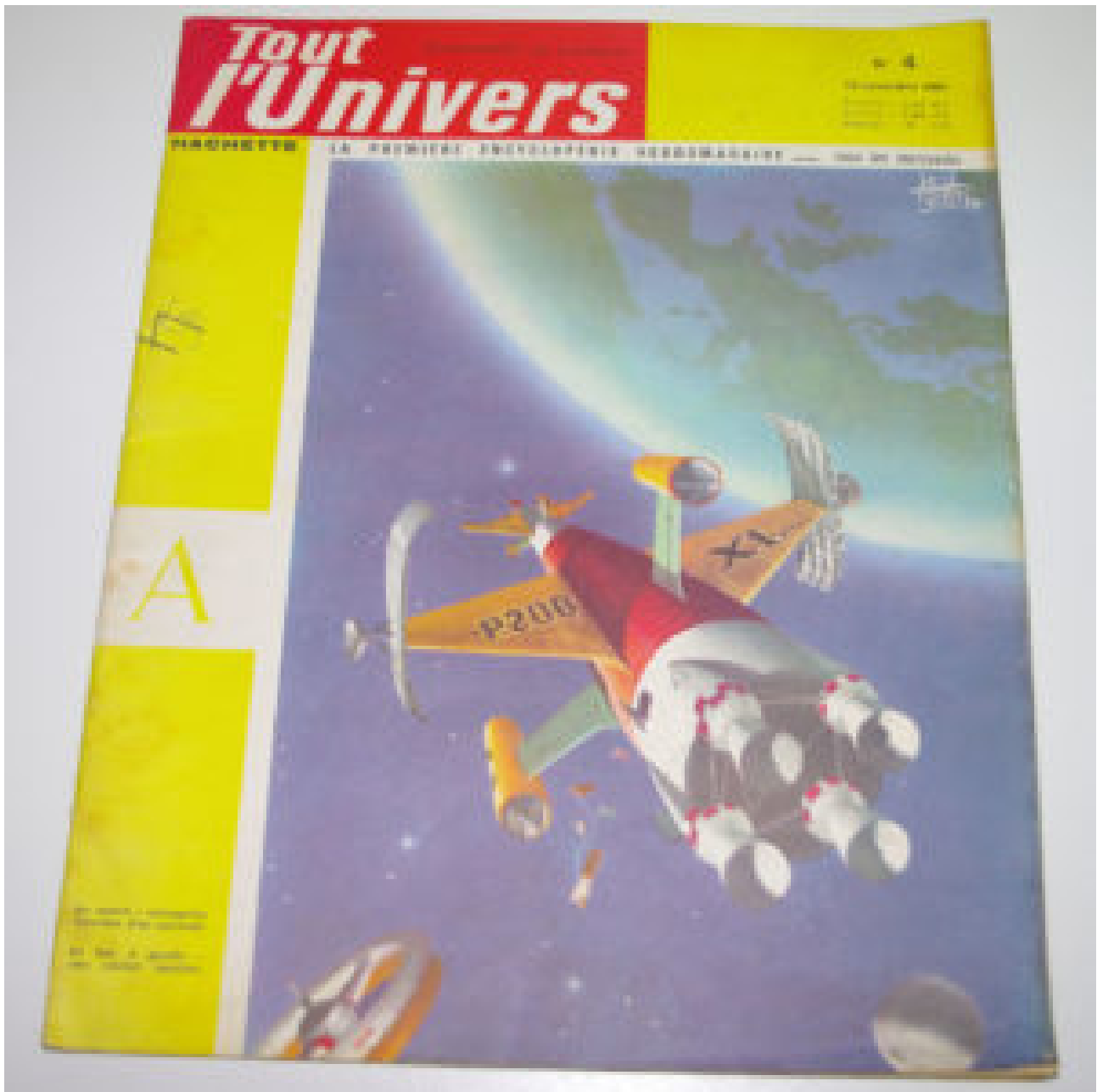
J'ai donc parlé à mon fils du Ballon de Guebwiller, du col de la Schlucht, des confins de Lauterbourg et du Sundgau, des marais du Ried, de horst et de graben, du Haut-Kœnigsbourg, de l'abbaye de Sainte-Odile et du Neuf-Brisach de Vauban... (lecteurs nés avant l'expérimentation des nouveaux pédagogues, vous pourrez compléter cette liste non exhaustive avec vos propres images d'Epinal).

Mon fils saura aussi que l'Alsace devint française en 1648, que les ghettos alsaciens furent ouverts par la Révolution française, que la Marseillaise fut chantée par l'Armée du Rhin à Strasbourg, merveilleuse cité tantôt française, tantôt prussienne, unie une fois à la République, une autre fois au troisième Reich, libérée par la 2^{ième} DB du général Leclerc, celui-ci accomplissant son serment de Koufra... (lecteurs nés avant l'expérimentation des nouveaux pédagogues, vous pourrez compléter également cette liste non exhaustive avec vos propres images d'Epinal).

Il y a moins de quarante ans, certains enfants, dont j'étais, rêvaient à Noël des encyclopédies « **Tout l'Univers** », « **Le Grand livre de tout** » (*Géographie Universelle Illustrée, des plantes... aux éditions des deux coqs d'or*) et du « **Nouvel Atlas Bordas** ».

Une autre époque.

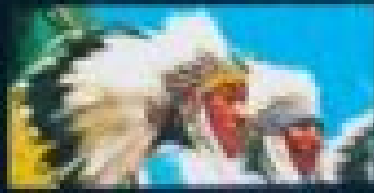
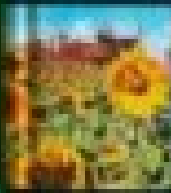
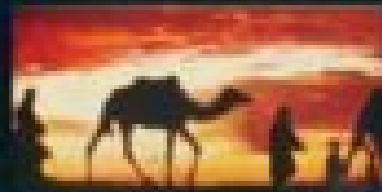
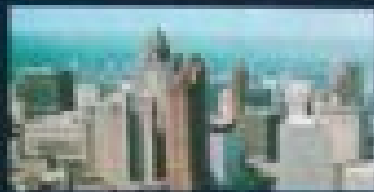
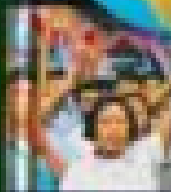
Mais je sais ce qu'il me reste à faire pour le Noël des miens.



Revue « Tout l'Univers » 1961

GEOGRAPHIE
UNIVERSELLE
ILLUSTREE

Tout en couleurs



DEUX COQS 0708

NOUVEL ATLAS



NOUVELLE ÉDITION

BORDAS