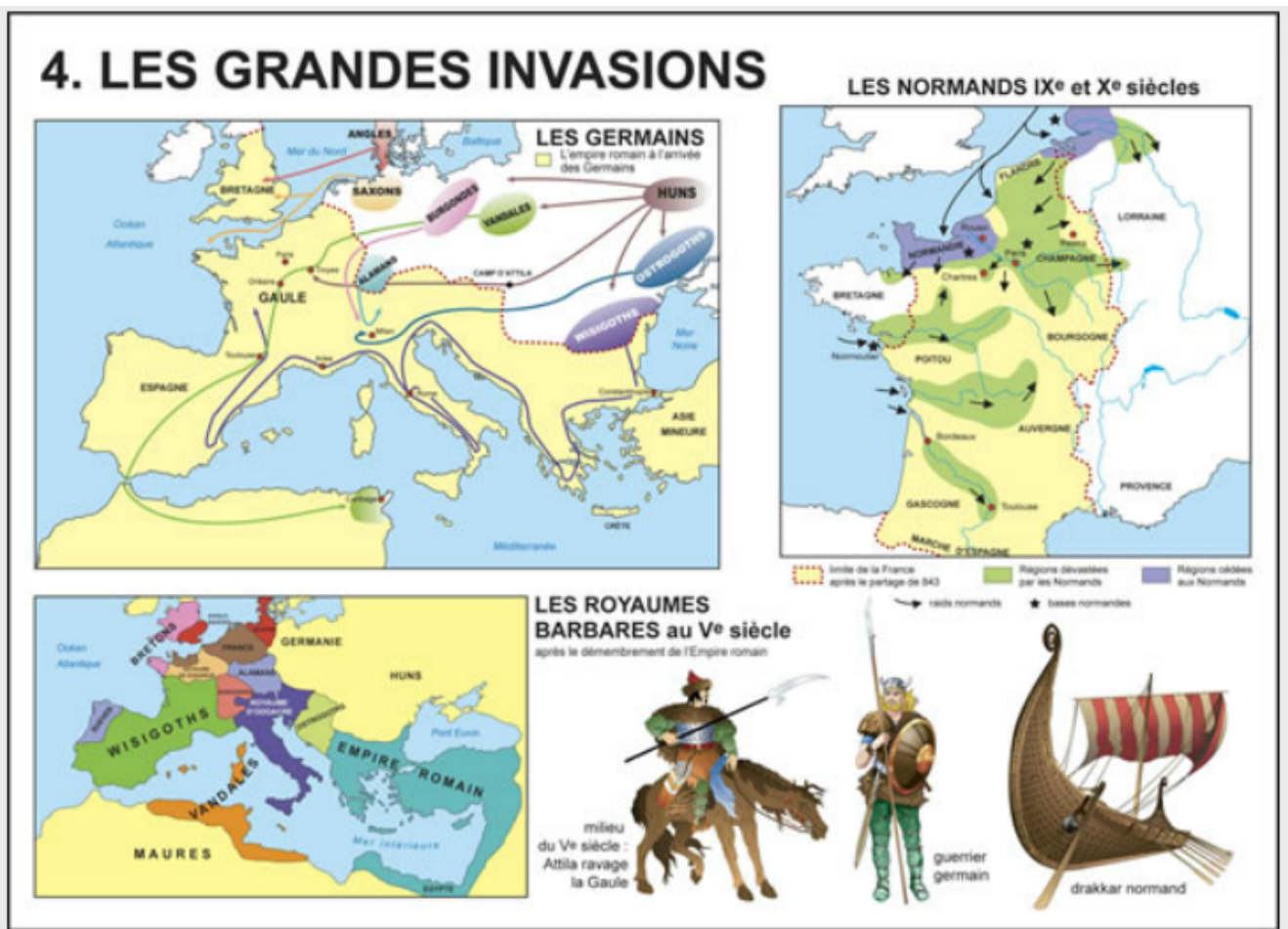


Papa, c'est où l'Alsace ? Pourquoi les petits Français sont-ils 34ème au classement PIRLS ?

écrit par Yann Kempenich | 14 décembre 2017



A l'occasion d'un repas alsacien, mon fils de dix ans me demanda :

« Papa, c'est où l'Alsace ? »

J'étais atterré.

On savait les petits Français nuls en orthographe, perdus en grammaire, médiocres en mathématiques : dans les tests internationaux, nous faisons pâle figure devant les Asiatiques

et les Scandinaves.

https://www.francetvinfo.fr/societe/education/etude-mondiale-sur-la-lecture-la-france-est-34e-sur-50-seul-pays-avec-les-pays-bas-a-regresser-en-15-ans_2498933.html

Encore, ceux-ci n'évaluent que les mathématiques, les sciences et la lecture et il est fort à parier que l'on retrouverait la même médiocrité en histoire et en géographie.

C'est un fait, les élèves n'apprennent plus le roman national : il paraît que Jules Michelet et Ernest Lavisse sont de méprisables falsificateurs de l'histoire française.

D'autant plus qu'ils n'ont pas mis en avant les totems et tabous de notre époque contemporaine : la grandeur du multiculturalisme contre les horreurs de l'esclavagisme occidental et de la colonisation prédatrice.

Exeunt donc Charles Martel et sa bataille de Poitiers ; Charlemagne et son neveu Roland, coupables d'avoir refoulé de paisibles et pacifiques envahisseurs, tenants d'une religion de paix, d'amour et de tolérance.

Finie l'épopée des croisades et leurs chevaliers francs, coupables de se battre contre les gentils et débonnaires turcs seldjoukides.

Terminé le temps des cathédrales : à quoi cela servirait-il d'étudier les architectures romane et gothique dans un pays où l'on construit des mosquées à tour de bras ?

Nos enfants n'étudieront pas non plus Jeanne d'Arc, coupable d'anglophobie et trop liée aux Le Pen ; les guerres d'Italie, symboles d'un Etat français à l'esprit déjà impérialiste et colonial (voire crypto-sioniste). Et tant pis pour Marignan.

Quant à Louis XIV, n'y pensons plus : son règne est définitivement discrédité par sa collusion avec ce salaud de

Colbert et son code noir.

Reste donc, en cours élémentaire, un mélange d'instruction civique et de quelques petites historiettes consensuelles à raconter : les premiers « migrants » préhistoriques ; le vivre-ensemble gallo-romain (deux peuples, deux religions pour un métissage osmotique) et possiblement inclusif pour les [éditions Hatier](#) (« Grâce aux agriculteur.rice.s, aux artisan.e.s et aux commerçant.e.s, la Gaule était un pays riche »).

Mais aussi quelques figures pré-féministes comme Aliénor d'Aquitaine ou Diane de Poitiers, vite oubliées en CM2, au profit de la « véritable » histoire de France qui débute réellement à la Révolution.

A la place des grandes [planches Rossignol](#) ayant fait rêver des millions d'écoliers du siècle dernier, des photocopiés bourrés de fautes, insipides, ternes et ennuyants.

La frise chronologique en CM2 commence donc en 1789 et se termine en 1892, année du centenaire de la République. Avec les dates-totem de 1793 (décapitation de Louis XVI), 1815 (défaite de Waterloo), 1830 et 1848 (encore des révolutions ; le suffrage « universel » et le summum : la fin de l'esclavagisme), 1871 (quasi-révolution de la Commune) et 1881-1882 (lois scolaires de Jules Ferry).

Petit détail trouvé sur le site de l'antique « Maison Rossignol », spécialisée dans les planches pédagogiques, la carte moderne sur « [les grandes invasions](#) » (Vème-Xème siècles) ne mentionne nullement les conquêtes mahométanes :

4. LES GRANDES INVASIONS



Pour en revenir à la géographie en cours moyen, Élisée Reclus et Paul Vidal de la Blache se retourneraient également dans leurs tombes.

Qu'apprend-on désormais en CM2 ?

Dans la collection [Boscher](#) (ce nom rappellera à certains nostalgiques la célèbre méthode ou [La Journée des tout petits](#)), le programme est le suivant : « *se repérer sur la terre* », « *les territoires français dans le monde* », « *les inégalités dans le monde* » et *la France dans le monde* ».

La géographie française, devenue parent pauvre de l'Education nationale, pourrait se résumer à une vision pratique et mondialisée.

Le petit écolier de Haute-Savoie ou de Dordogne ne sait plus où se trouvent l'Alsace, les Vosges, le Bas-Rhin et Strasbourg mais apprendra tout des modes de transports urbains, des nuisances automobiles, des transports collectifs en Guyane, des pays pauvres de l'Afrique subsaharienne et du rayonnement

de TV5 dans le monde.

3 Des zones périurbaines inégalement reliées entre elles

Comprendre ces temps et leur valeur en matière de mobilité ne permet pas de saisir les enjeux d'une mobilité à long terme. On doit observer les évolutions dans le temps de l'impact des transports. Les enjeux posés sont différents de ceux que nous avons vus. En particulier, le projet de Grand Paris (2015 et 2020) prévoit de construire des lignes de métro pour relier les banlieues entre elles. Ces travaux ont pour objectif de permettre d'être le centre-ville. En Île-de-France, plusieurs communes sont reliées aux habitants de la zone autour de Paris à y compris les zones : l'Île-de-France, le nord-ouest (14 communes françaises) et le département. Parmi, les infrastructures ne peuvent pas à donner l'assurance de cette route. Les infrastructures sont donc : l'Île-de-France, les lignes, 100 et 100, selon la banlieue à Paris en matière de zone tout est en matière.



Un jeune attendant le métro de nuit.



4 Les différents itinéraires de Grand Paris Express

- Les itinéraires sont conçus pour être accessibles pour tous les habitants de Paris.
- Les itinéraires sont conçus pour être accessibles pour tous les habitants de Paris.

5 Le cœur de Grand Paris

- Le cœur de Grand Paris est conçu pour être accessible pour tous les habitants de Paris.
- Le cœur de Grand Paris est conçu pour être accessible pour tous les habitants de Paris.

Le retour

Les habitants des zones périurbaines sont amenés à travailler en métropole. Ce fait, le transport est un enjeu majeur. Les habitants des zones périurbaines sont amenés à travailler en métropole. Ce fait, le transport est un enjeu majeur. Les habitants des zones périurbaines sont amenés à travailler en métropole. Ce fait, le transport est un enjeu majeur.

Le retour

Les habitants des zones périurbaines sont amenés à travailler en métropole. Ce fait, le transport est un enjeu majeur. Les habitants des zones périurbaines sont amenés à travailler en métropole. Ce fait, le transport est un enjeu majeur.

Lundi 6 novembre 2017

Géographie

Le rétro

Les nuisances liées aux transports sont nombreuses : pollution de l'air, bruit et accidents de la route.

Le gouvernement français met en place des mesures pour les limiter, mais celle-ci restent encore insuffisantes.

Levée des questions

Le règlement de questions doit se faire sur le thème

Le règlement de questions doit se faire sur le thème

1. Un élève cherche un document sur le thème (p. 124)
(Document de référence : France, Lycée)

1. Quel pourcentage de la population se vit par dans les villes du littoral ?
2. Quel est le mode de transport le plus utilisé par les parisiens ?
3. Quelles sont les villes les plus polluées en France ? Quelles sont les provinces qui ont le moins de pollution ?

Questions de référence : (Lycée)

4. Quel est le mode de transport le plus utilisé en France ?
5. Quel est le mode de transport le plus utilisé en France ?
6. Quel est le mode de transport le plus utilisé en France ?
7. Quel est le mode de transport le plus utilisé en France ?
8. Quel est le mode de transport le plus utilisé en France ?
9. Quel est le mode de transport le plus utilisé en France ?
10. Quelles sont les villes les plus polluées en France ?

Questions de référence : (Lycée)

11. Quel est le mode de transport le plus utilisé en France ?
12. Quelles sont les villes les plus polluées en France ?

1. Et ce n'est pas dans le littoral.

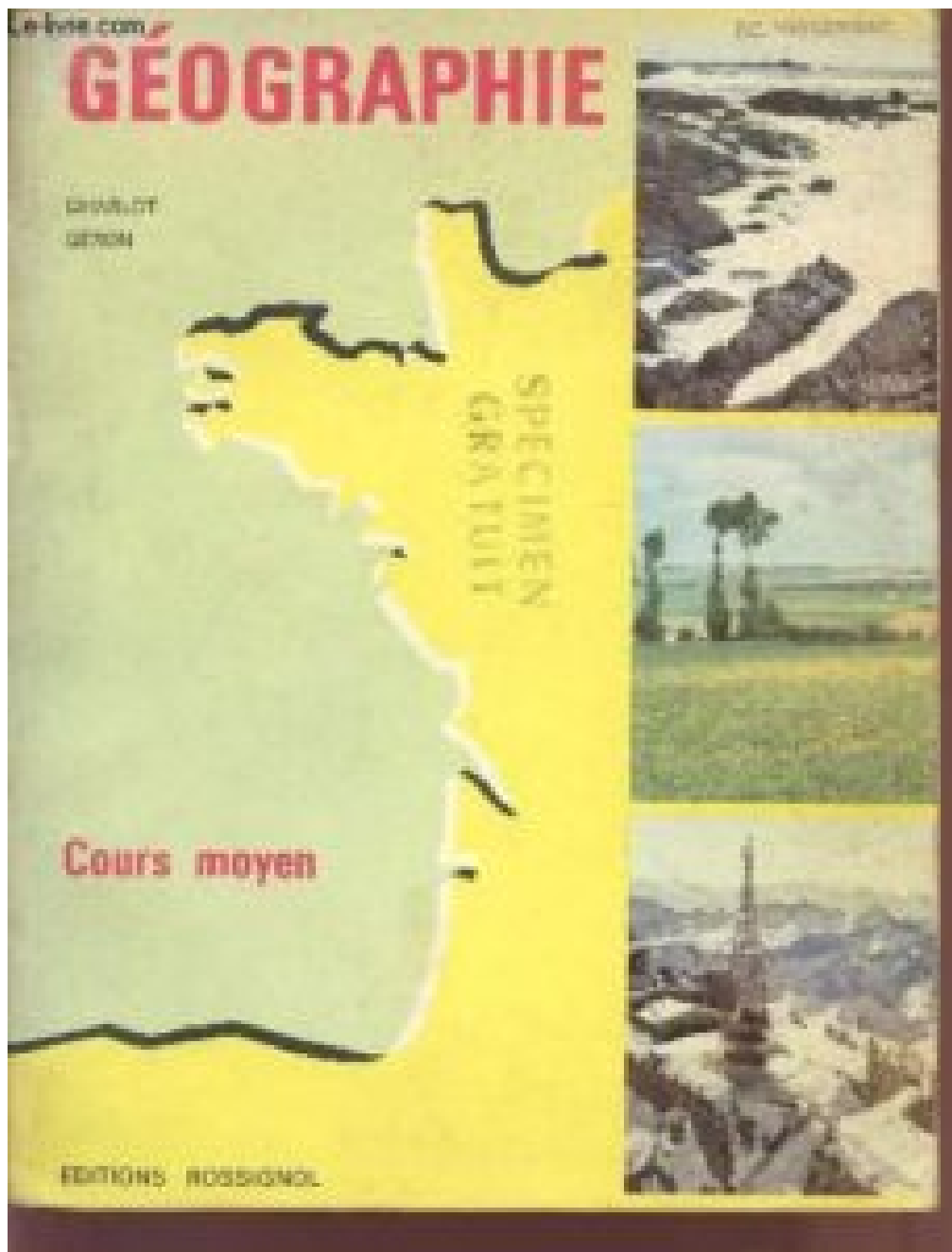
2. Le régime est celui plus la voiture, les avions et les trains.

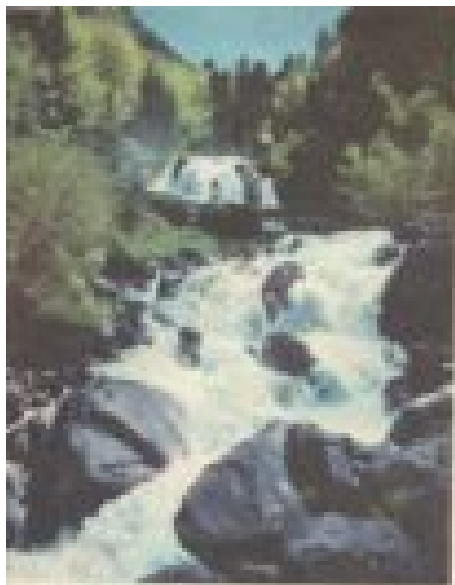
3. Il existe 2 pays méditerranéens : France et Italie.
Les autres sont...

Alors, évidemment, pour mon fils, l'Alsace est une région inconnue, au même titre que le Kivu ou le Somaliland.

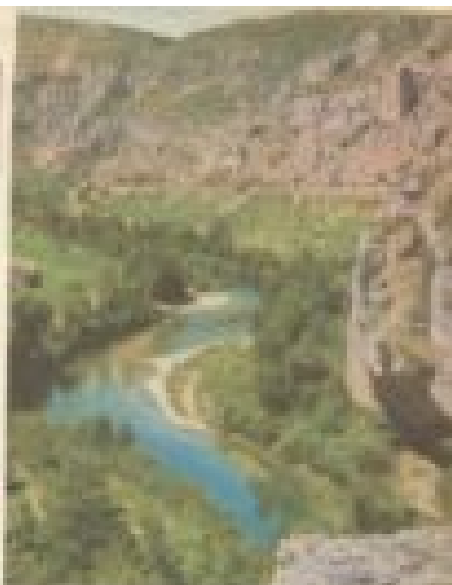
Mais il a bien retenu que la voiture, « c'est pas bon pour la planète », et que notre gouvernement bien aimé souhaiterait limiter grandement ces saletés de nuisances automobiles, responsables du réchauffement climatique et, sans doute, de dix nouvelles plaies d'Égypte.

Cinquante ans auparavant, le programme du cours moyen se présentait ainsi aux éditions Rossignol de 1964 : *savoir lire une carte, les roches de notre pays, le relief de la France, le climat de France, les cours d'eau français, les ressources économiques (forêts, agriculture, mines, domaine maritime, industries), les transports, le commerce extérieur, les maisons de nos campagne, les villes, la population française, les divisions administratives et (pas rancunier) un cours sur l'Algérie indépendante et l'Afrique Noire.*





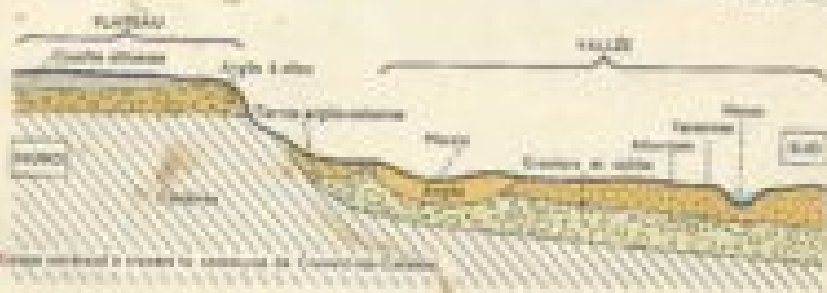
1. Pârâul de apă caldă din Valea Buzăului, județul Iași.



2. Pârâul de apă caldă din Valea Buzăului, județul Iași.

3. Pârâul de apă caldă din Valea Buzăului, județul Iași.

4. Pârâul de apă caldă din Valea Buzăului, județul Iași.



5. Pârâul de apă caldă din Valea Buzăului, județul Iași.



6. Pârâul de apă caldă din Valea Buzăului, județul Iași.

4. LES ROCHES DE NOTRE PAYS

1. Les roches de notre territoire.

a) Questions pour une enquête.

— Quelles roches rencontrez-vous dans le pays de votre commune? Quel terrain d'une vallée, vers, ou de plateau? (C.M.S. faire une coupe, et dessiner.)

— Ces roches, sont-elles dans les vallées? permettent-elles l'agriculture? Les vallées les plus hautes sont-elles en roches dures?

— Le sol rencontré sur le versant ou dans la vallée est-il fertile? Quelles sont les cultures? (C.M.S. faire une coupe, et dessiner.)

b) Réponses de l'école de Cravenno-Coteaux (C.M.S.).

Nous sommes sur le N. N. E. de l'école, ce versant est le premier versant de l'école, ce sol est le sol de la vallée de la Seine (fig. 1).

La vallée et les versants sont dans le premier versant de Cravenno-Coteaux, dans le versant de la Seine, versant de la Seine, versant de la Seine. À la base de la vallée et de plateau, versant de la Seine, versant de la Seine, versant de la Seine.

Le premier sol de la vallée est composé de calcaire, versant de la Seine, versant de la Seine, versant de la Seine. Les versants sont dans le premier versant de Cravenno-Coteaux, dans le versant de la Seine, versant de la Seine, versant de la Seine. Le versant de la Seine est dans le premier versant de Cravenno-Coteaux, dans le versant de la Seine, versant de la Seine, versant de la Seine.

2. Roches dures ou tendres, perméables ou imperméables.

À Cravenno, les roches dures de la vallée de la Seine, versant de la Seine, versant de la Seine, versant de la Seine, versant de la Seine, versant de la Seine. Les versants sont dans le premier versant de Cravenno-Coteaux, dans le versant de la Seine, versant de la Seine, versant de la Seine.

Certaines roches sont perméables, d'autres imperméables. L'angle de Cravenno, versant de la Seine, versant de la Seine, versant de la Seine, versant de la Seine, versant de la Seine. Les versants sont dans le premier versant de Cravenno-Coteaux, dans le versant de la Seine, versant de la Seine, versant de la Seine.

Sur le versant de la Seine, versant de la Seine, versant de la Seine, versant de la Seine, versant de la Seine, versant de la Seine. Les versants sont dans le premier versant de Cravenno-Coteaux, dans le versant de la Seine, versant de la Seine, versant de la Seine.

versant de la Seine, versant de la Seine, versant de la Seine, versant de la Seine, versant de la Seine, versant de la Seine. Les versants sont dans le premier versant de Cravenno-Coteaux, dans le versant de la Seine, versant de la Seine, versant de la Seine.

3. Sol et sous-sol.

À Cravenno-Coteaux, le sous-sol est composé de calcaire dans la vallée et de calcaire sur le plateau. Mais les roches sont perméables, dans Cravenno, versant de la Seine, versant de la Seine, versant de la Seine, versant de la Seine, versant de la Seine. Les versants sont dans le premier versant de Cravenno-Coteaux, dans le versant de la Seine, versant de la Seine, versant de la Seine.

Sur le versant de la Seine, versant de la Seine, versant de la Seine, versant de la Seine, versant de la Seine, versant de la Seine. Les versants sont dans le premier versant de Cravenno-Coteaux, dans le versant de la Seine, versant de la Seine, versant de la Seine.

Je travaille seul.

1. Je fais la coupe de ma commune et je indique les roches de la vallée de la Seine, versant de la Seine, versant de la Seine, versant de la Seine, versant de la Seine, versant de la Seine.

2. Sur un autre versant de la commune, versant de la Seine, versant de la Seine, versant de la Seine, versant de la Seine, versant de la Seine. Les versants sont dans le premier versant de Cravenno-Coteaux, dans le versant de la Seine, versant de la Seine, versant de la Seine.

Je reviens.

Les roches de la vallée de la Seine, versant de la Seine, versant de la Seine, versant de la Seine, versant de la Seine, versant de la Seine. Les versants sont dans le premier versant de Cravenno-Coteaux, dans le versant de la Seine, versant de la Seine, versant de la Seine.

Les roches de la vallée de la Seine, versant de la Seine, versant de la Seine, versant de la Seine, versant de la Seine, versant de la Seine. Les versants sont dans le premier versant de Cravenno-Coteaux, dans le versant de la Seine, versant de la Seine, versant de la Seine.

Le sous-sol est composé de calcaire dans la vallée de la Seine, versant de la Seine, versant de la Seine, versant de la Seine, versant de la Seine, versant de la Seine.



36. LES MAISONS DE NOS CAMPAGNES

Forme à cour fermée (Bresse)

1. Les maisons des paysans de notre campagne.

• Questions pour une enquête.

— Les fermiers des villages de votre commune, ou même de votre canton, ont-ils des idées nouvelles. Rattachés au monde moderne, peut-être ont-ils une forme qui représente un progrès dans le bâtiment ?
— Si elle n'y a pas eu elle-même ?

Mais quelle forme particulière ? Quelle est la forme ? Quelle est la différence entre ce qui est nouveau ? Quelle est la plus importante ?

Y a-t-il des idées de formes ? Ou peut-être ?
— Si elle a pu être obtenue sans d'un côté ?

La leur serait-elle mieux que les fermiers ? Serait-elle mieux adaptée à leur vie ? Ou que la leur serait-elle mieux adaptée sur les choses ? Quelle est la différence entre ce qui est la plus importante ? Serait-elle mieux adaptée ? Ou ne serait-elle pas ?

Comment expliquer la situation des fermiers de la ferme (celle de votre village) ainsi ? L'importance de certains objets (les) grands, etc. ?



Plan d'une ferme de Brie

• Réponses d'une visite de Brie (S.-et-O.).

Mais comment est-ce que les choses de la Brie ? Est-ce que ce type d'objet est un grand bâtiment ? On y trouve des choses, des fermiers et un grand des choses.

Les fermiers de la ferme sont depuis un certain temps ont construit, surtout d'un côté, tout de suite même au Brie (fig. 1) de son la ferme résidente à un étage fort, les fermiers (fig. 2) comprennent une table d'habitation (1) avec un vestibule, une cuisine à manger, une salle pour recevoir un certain de légumes, un bâtiment les quatre étages sont chauffés et un bâtiment les autres, une cour ou manger (2) et loge avec le moulin de la ferme.

En fait, les fermiers de la ferme ont construit (3) et les fermiers ont depuis été, le grand est de la ferme (3) est son côté en à droite, l'habitation (4).

Sur la quatrième côté, sont indiqués les autres (5) et l'un des autres les autres, le moulin de la ferme.

Forme à cour fermée (Bresse)





21 Ferme bretonne

des et les bœufs groupés (fig. 10) et d'écarter les portes, par le soir.

Leur système de construction, généralement en torchis ou en pisons le charroi qui se répandait le matin, et le matin sur les champs (fig. 11).

1. Maisons à deux niveaux et maisons à cour ouverte.

La ferme de Bretagne a souvent le même plan que les autres : elle est à deux niveaux, les maisons, les écuries et les étables. C'est une ferme de grande exploitation, qui est bien adaptée à la fois pour la grande culture et l'élevage à l'étable. On la rencontre dans les plaines à blé et à céréales : Bretagne (fig. 11), Picardie, Flandre. On la rencontre, à deux ou trois groupes accolés qui s'ouvrent, surtout à deux étages, c'est la ferme de la grande culture.

Dans le Massif (fig. 12), pays bascule en relief du Puy-de-France, on fait peu de blé mais on élève beaucoup de bœufs et chevaux. Les grandes étables sont disposées autour d'une cour largement ouverte sur le paysage. Le bœuf circule facilement entre l'étable et les pâturages, du matin, le soir et toutes les heures (groupes 7).

La ferme à deux niveaux élevée du gros élevage existait en Bretagne dans l'Ouest, la Normandie, la Vendée.

2. La construction.

Les fermes de petite culture et de petit élevage sont souvent très bâties (façades avec toits, murs élevés sur les poteaux de bois).



22 Ferme en Massif (Puy-de-France)

— Les maisons bretonnes, par exemple (fig. 11), ont deux étages accolés. Tout haut on trouve des écuries, des étables et par là côté les uns des autres.

Les maisons appellent deux niveaux : maison à deux étages : partie qui sert à l'étable, et maison à deux étages : partie qui sert à l'étable. On trouve aussi une maison en Bretagne, dans le Massif Central, dans la vallée de la Loire et dans celle de la Garonne.

— Dans un pays montagneux d'élevage peu important (fig. 12), la maison ne peut s'élever à deux niveaux dans les pays plats. Mais elle a deux étages et par là côté les uns des autres. En fait, l'étable est grande et par là côté les uns des autres. En fait, l'étable est grande et par là côté les uns des autres.

3. La construction.

1. — Je regarde les quatre de l'étable et je les ai plus élevés.

2. — Je regarde les quatre fermes accolées ensemble dans les vallées ? Je suis en petit terrain.

3. — Je regarde les quatre fermes accolées ensemble dans les vallées ? Je suis en petit terrain.

4. La culture.

Dans la culture, la maison est un toit sur la ferme change quand l'exploitation du sol change.

Les grandes plaines à blé de Bretagne, Flandre et les fermes importantes à deux niveaux les signes d'élevage de l'Ouest permettent la ferme à deux niveaux.

Les fermes bretonnes d'un seul niveau sont des fermes de petite culture. Dans les montagnes, les fermes sont construites en hauteur.

44. L'ALGÉRIE

Comme l'Afrique du Nord, dont elle est la partie centrale, l'Algérie est formée de deux régions très différentes : le Tell, les Hauts-Plateaux et le Sahara. Caractérisée sur la carte (dans les pages 44 et 45).

1. Le Tell est riche; les Hauts-Plateaux et le Sahara du désert sont pauvres.

Le Tell est l'ensemble des montagnes et des plaines qui bordent le nord. Le Kabylie, dont voici une vue (fig. 5), est à l'est d'Alger. C'est le principal massif montagneux du Tell.

En premier plan, une plaine couverte de cultures et d'arbres; au fond, des montagnes. Le Tell comprend de nombreuses petites plaines séparées les unes des autres. Les principales sont celles d'Alger (de Médina) et d'Oran.

Celles à ses plaines fertiles, le Tell est une riche région agricole. Les Français y ont introduit des cultures nouvelles : blé et vigne (voici une vigne), pommes et oranges (voici une algère).

Mais il ne pleut pas assez et les terres d'eau sont rares à son. Pour irriguer au tout temps les cultures, on a construit des barrages sur les rivières. Ces barrages servent aussi à produire de l'électricité.

Le plus souvent, le sol des Hauts-Plateaux est une pierre il y pousse des touffes d'herbe haute

et dure, l'alfa, et d'autres herbes, sans et seigles, dont se nourrissent les moutons.

Les Hauts-Plateaux sont peu peuplés : on y rencontre surtout des troupeaux moutons et leurs bergers et quelques villages.

Ce qu'on appelle l'Atlas Saharien s'étend surtout que le sud des Hauts-Plateaux, tombant vers le Sahara. Mais quand on le regarde de près, il montre l'apparence d'une montagne. Il ne dépasse guère tout au plus 1 000 mètres.

L'Atlas Saharien est très peu peuplé; à son pied, on rencontre seulement quelques oasis.

2. L'Algérie est devenue un pays surtout agricole.

Les habitants de l'Algérie, Arabes et Berbères, sont de religion musulmane. Cette population musulmane, qui atteint déjà 10 millions d'habitants, représente toute l'Algérie. La population européenne, surtout française, était de 1 500 000 habitants en 1904; elle vivait surtout dans le Tell. Depuis l'indépendance de l'Algérie (1962), un grand nombre de Français sont partis en France.

Peuvent se voir dans (sur le planisphère et la carte), et dans certains (particulièrement et surtout, et surtout), l'Algérie a peu d'industrie. Toutefois, la présence du pétrole, au Sahara, permet maintenant la création d'industries de transformation des produits pétroliers (raffinage de la, phosphates, etc.), surtout en Algérie.

Actuellement, ses produits sont exportés à l'étranger (en France). L'Algérie importe (de France surtout) les produits manufacturés, la houille et les produits chimiques qu'elle ne produit pas. Les importants commerces impliqués la présence de grands ports : Alger, Oran, Bône. Constantine est la grande ville de l'intérieur.

Voici Alger (fig. 6) dont le port, le premier d'Algérie, apparaît dans le horizon.

Petit de son, la vieille ville arabe, le Kasbah, ses petites maisons blanches à terrasses; vers le Kasbah et le port, de grands immeubles. Alger, avec ses 600 000 habitants, fait plus important que Tunis ou Bordeaux.

Depuis l'indépendance, l'Algérie est devenue une république.

44 La Tunisie



3. La Sahara est une immense réserve d'énergie.

Au sud, l'Algérie du Nord est bordée d'un immense territoire sans eau : le Sahara, le plus grand désert de la terre (fig. 2). Il s'étend, à l'ouest, jusqu'à l'Atlantique, au nord, jusqu'aux frontières du Niger et du Mali, à l'est, à l'ouest du Liban. Seul le massif du Sahara fait partie de la région algérienne.

La désertification algérienne s'étend de l'ouest à l'est, dans la partie, sans la zone de la région. Partout, des vents violents soufflent et soulèvent des nuages de sable.

Dans les oasis, vivent des cultures arboricoles dans le désert, et dans les oasis devenues de charbon. Minerais et pétrole du Sahara sont un gisement d'un développement, pour plus de 2 millions de kilomètres carrés.



Le Sahara.

L'Algérie possède des réserves de pétrole naturelles : le Tell, les Hauts-Plateaux et le Sahara. Le Tell est la région riche, grâce à ses fontaines. C'est la région des cultures : blé, vigne, oranges, pommes. C'est aussi la région des grandes villes : Alger, Oran, Blida, Constantine (cette ville importante de l'Algérie). La population algérienne atteint 20 millions d'habitants et augmente rapidement.

Le Sahara ne fut longtemps qu'un immense désert sans pétrole. Depuis quelques années, grâce à la découverte du pétrole, il est devenu une source de richesses.

4. La Sahara est riche en pétrole.

Depuis 1944, on y a découvert des réserves de pétrole. Depuis 1950, ce pétrole est exporté vers le monde entier. Les réserves pétrolières d'Algérie sont énormes et s'étendent à l'ouest d'Oran, au sud-ouest de l'Algérie, jusqu'à l'ouest d'Oran, un gisement de très importance pour le pays. (Cherchez en votre manuel sur le sujet, fig. 3.)

Ces « réserves » comprennent le pétrole et ce gaz que les pays algériens et tunisiens. Le pétrole du Sahara est exporté par une compagnie où sont associés les États algériens et français.

Le pétrole est...

1. — En approximant la partie orientale de la carte (page précédente, fig. 2), le Sahara algérien (y compris les zones riches en pétrole) et (y compris Alger).

2. — En approximant de la carte (fig. 2), le sud-ouest de l'Algérie (y compris le Sahara algérien), l'Algérie et l'ouest d'Oran.

3. — Trouvez les « réserves » de gaz et de pétrole algériens et qui comprennent la partie d'Algérie à la Sahara, de l'ouest d'Oran à Alger, de l'ouest d'Oran à Alger. Quelle est la longueur de chaque pays ?



C'était donc un programme cent fois plus riche que celui d'aujourd'hui, avec un vocabulaire, des illustrations, des exemples variés et passionnants.

En 1964, on parlait de marnes et d'alluvions ; de coteaux, d'anticlinaux et de synclinaux; des vieilles montagnes du Massif Armoricain, des Ardennes et des Vosges ; des montagnes jeunes du Jura, des Pyrénées et des Alpes.

L'écolier du primaire savait où placer les falaises d'Etretat, les îles de l'Atlantique (Ouessant, Belle-Ile, Noirmoutier, Ré...)

Il faisait la différence entre le climat de Brest, de Strasbourg et de Marseille.

Il connaissait les principaux fleuves et affluents.

Il était fier du sol français et de ses richesses, fier de ses agriculteurs, pêcheurs, mineurs, industriels. Il était admiratif des grands barrages électriques, des premières centrales atomiques, des nouvelles autoroutes qui faisaient rentrer le pays dans la modernité et le progrès.

A l'époque, il savait que la France occupait les premières places dans la production d'acier, de fonte, d'aluminium...

Désormais, l'école française n'apprend plus ni l'histoire, ni la géographie aux petits écoliers du primaire.

Le roman national et ses héros ; les paysages, les massifs, les fleuves, les villes, les régions, les sols, l'architecture n'existent plus pour l'Education nationale.

A la place, une sorte de bouillie idéologique, mélange d'écologie pastèque (verte à l'extérieur, rouge à l'intérieur) et de mondialisme progressiste où l'autre sera forcément aimé, préféré à soi-même. Où il ne peut y avoir de civilisation, de culture, d'âme, d'identité françaises.

Drogué aux jeux vidéo, nourri au Happy Meal, branché sur le web et son smartphone, l'élève ne doit pas s'ennuyer à l'école. C'est le credo de l'enseignement 2.0.

Alors, celui-ci tente de le divertir à la mode du développement durable, à la thématique du genre, aux migrations internationales passées et futures, au bonheur de la mondialisation et de la transhumanité.

Avec mon fils, après la flammekueche, nous avons pris un atlas et j'ai fait la leçon sur l'Alsace, effectuant en cela le travail d'une Education nationale défailante et dévoyée. Où l'on peut être admis comme « professeure des écoles », dicit

l'[ONISEP](#) ([82%](#) des enseignants du 1^{er} degré sont en effet des « maîtresses »), avec 4,5/20 ([Le Figaro](#)).

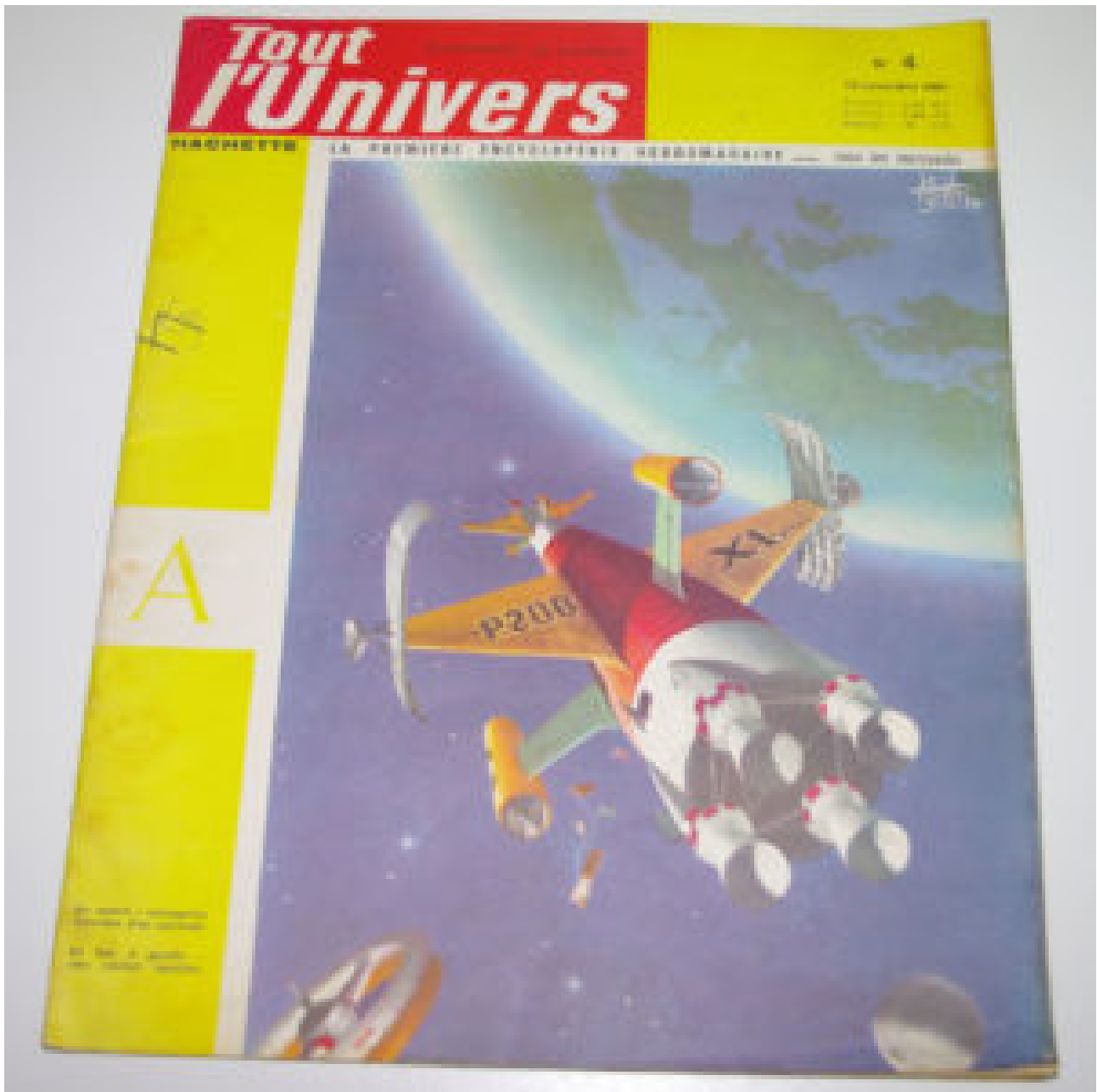
J'ai donc parlé à mon fils du Ballon de Guebwiller, du col de la Schlucht, des confins de Lauterbourg et du Sundgau, des marais du Ried, de horst et de graben, du Haut-Kœnigsbourg, de l'abbaye de Sainte-Odile et du Neuf-Brisach de Vauban... (lecteurs nés avant l'expérimentation des nouveaux pédagogues, vous pourrez compléter cette liste non exhaustive avec vos propres images d'Epinal).

Mon fils saura aussi que l'Alsace devint française en 1648, que les ghettos alsaciens furent ouverts par la Révolution française, que la Marseillaise fut chantée par l'Armée du Rhin à Strasbourg, merveilleuse cité tantôt française, tantôt prussienne, unie une fois à la République, une autre fois au troisième Reich, libérée par la 2^{ième} DB du général Leclerc, celui-ci accomplissant son serment de Koufra... (lecteurs nés avant l'expérimentation des nouveaux pédagogues, vous pourrez compléter également cette liste non exhaustive avec vos propres images d'Epinal).

Il y a moins de quarante ans, certains enfants, dont j'étais, rêvaient à Noël des encyclopédies « **Tout l'Univers** », « **Le Grand livre de tout** » (*Géographie Universelle Illustrée, des plantes... aux éditions des deux coqs d'or*) et du « **Nouvel Atlas Bordas** ».

Une autre époque.

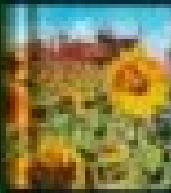
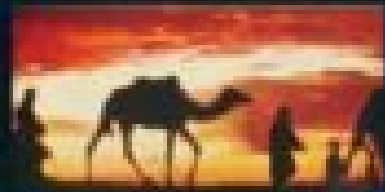
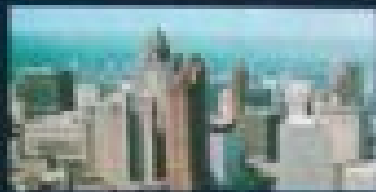
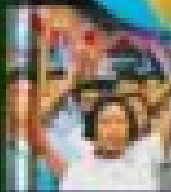
Mais je sais ce qu'il me reste à faire pour le Noël des miens.



Revue « Tout l'Univers » 1961

GEOGRAPHIE
UNIVERSELLE
ILLUSTREE

Tout en couleurs



DEUX COQS 0708

NOUVEL ATLAS



NOUVELLE ÉDITION

BORDAS